



REGISTRIKOOD 10171636
RIIA 35, TARTU 50410
TEL 7300 310
FAKS 7300 315
kobras@kobras.ee

TÖÖ NR 2017-068

Asukoht (L-Est'97) X 6421300

Y 679250

**VÕRU VALLAS VÄIMELA ALEVIKUS
ASUVATE PÄRNA TEE 7 JA PÄRNA
TEE 9 MAAÜKSUSTE
DETAILPLANEERINGU
KESKKONNAMÕJU STRATEEGILISE
HINDAMISE VÄLJATÖÖTAMISE
KAVATSUS**

Objekti aadress: *VÕRUMAA, VÕRU VALD, VÄIMELA ALEVIK,
PÄRNA TEE 7 (KÜ 91801:005:0054)
JA PÄRNA TEE 9 (KÜ 91801:005:0990)
KINNISTUD*

Tellija: *VÕRU VALLAVALITSUS*

Töö täitja: *KOBRAS AS*

Juhataja: *URMAS URI*

Planeerija, vastutav spetsialist: *TEELE NIGOLA*

Kontrollija: *REET LEHTLA*



Juuni 2017

TARTU

Üldinfo

TÖÖ NIMETUS:	Väimela alevikus asuvate Pärna tee 7 ja Pärna tee 9 maaüksuste detailplaneeringu keskkonnamõju strateegiline hindamine
ETAPP:	Keskkonnamõju strateegilise hindamise väljatöötamise kavatsus
OBJEKTI ASUKOHT:	Võrumaa, Võru vald, Väimela alevik, Pärna tee 7 (kü 91801:005:0054) ja Pärna tee 9 (kü 91801:005:0990) kinnistud
TÖÖ EESMÄRK:	Nõuetekohase keskkonnamõju strateegilise hindamise läbiviimine, tuues välja planeeringuga kaasnevad mõjud keskkonnale ning parima lahendusvariandi väljaselgitamine ning leevendusmeetmete väljapakumine
ETAPI EESMÄRK:	Esitada keskkonnamõju hindamise ulatus ja eeldatav ajakava ning üldplaneeringu rakendamisega eeldatavalt kaasneda võib oluline keskkonnamõju, sealhulgas mõju inimese tervisele, piiriülese keskkonnamõju esinemise võimalikkus, võimalik mõju Natura 2000 võrgustiku alale ja muu planeeringu koostamise korraldajale teadaolev asjasse puutuv teave. Eeltoodu on aluseks KSH aruande koostamisele
TÖÖ LIIK:	Keskkonnamõju strateegiline hindamine
TÖÖ TELLIJA:	Võru Vallavalitsus Võrumõisa tee 4a 65605 Võru
HUVITATUD ISIK:	Lõuna-Eesti Talumuna OÜ Registrikood 10578929 Peri küla, Põlva vald, Põlvamaa 63218
Kontaktisik:	Tõnu Vetik tonu@agron.ee
KOHALIK OMAVALITSUS: (otsustaja)	Võru Vallavalitsus
TÖÖ TÄITJA:	Kobras AS Registrikood 10171636 Riia 35, 50410 Tartu Tel 730 0310, faks 730 0315 http://www.kobras.ee
Projekti juht:	Teele Nigola - maastikuarhitekt-planeerija Tel 730 0310 teele@kobras.ee
Ekspertid:	Urmas Uri – KSH juhtekspert urmas@kobras.ee Noeela Kulm – KSH ekspert, vastutav täitja noeela@kobras.ee Gerli Kull – KSH ekspert

gerli@kobras.ee

Rinaldo Rüütli – KSH ekspert
rinaldo@kobras.ee

Ene Kõnd – KSH ekspert, tehniline kontrollija
ene@kobras.ee

Teele Nigola – KSH ekspert
teele@kobras.ee

Konsultandid:

Erki Kõnd - hüdrotehnika

Kontrollijad:

Ene Kõnd

Kobras AS litsentsid / tegevusload:

1. Keskkonnamõju hindamise tegevuslitsents:
KMH0046 Urmas Uri
2. Keskkonnamõju strateegilise hindamise juhtekspert: Urmas Uri
3. Hüdrogeoloogiliste tööde tegevusluba nr 379.
Hüdrogeoloogilised uuringud.
Hüdrogeoloogiline kaardistamine.
4. Maakorraldustööd. Tegevuslitsents 15 MA-k.
5. MTR-i majandustegevusteed:
 - Ehitusuuringud EG10171636-0001;
 - Ehitusprojektide ja ehitiste ekspertiisid EK10171636-0001;
 - Omanikujärelevalve EO10171636-0001;
 - Projekteerimine EP10171636-0001.
6. Maaparandusosal Tegutsevate Ettevõtjate Registri (MATER) registreeringud:
 - Maaparandussüsteemi omanikujärelevalve MO0010-00;
 - Maaparandussüsteemi projekteerimine MP0010-00;
 - Maaparanduse uurimistöö MU0010-00;
 - Maaparanduse ekspertiis MK0010-00.
7. Muinsuskaitseameti tegevusluba E 377/2008. Vastutav spetsialist Teele Nigola (VS 606/2012, tähtajatu). Ehitismälestiste, ajaloomälestiste, tööstusmälestiste ja UNESCO maailmapärandi nimekirja objektidel konserveerimise ja restaureerimise projektide ning muinsuskaitse eritingimuste koostamine, uuringud ja muinsuskaitsealine järelevalve (s.h muinsuskaitsealadel) maastikuarhitektuuri valdkonnas.
8. Veeuuringut teostava proovivõtja atesteerimistunnistus (reoveesetest, pinnaveest, põhjaveest, heit- ja reoveest proovivõtmine) Noela Kulm - Nr 1148/14, Tanel Mäger – Nr 1161/14.
9. Kutsetunnistused:
 - Diplomeeritud mäeinsener, tase 7, kutsetunnistus nr 095665 – Urmas Uri;
 - Diplomeeritud mäeinsener, tase 7, kutsetunnistus nr 116662 – Tanel Mäger;
 - Volitatud hüdrotehnikainsener, tase 8, kutsetunnistus nr 106122 – Erki Kõnd;
 - Volitatud maastikuarhitekt, tase 7, kutsetunnistus nr 089284 – Teele Nigola;
 - Ruumilise keskkonna planeerija, tase 7, kutsetunnistus 109264 – Teele Nigola;
 - Geodeet V (EKR tase: 7), kutsetunnistus nr 083232 – Ivo Maasik;
 - Geodeet V (EKR tase: 7), kutsetunnistus nr 083233 – Marek Maaring.

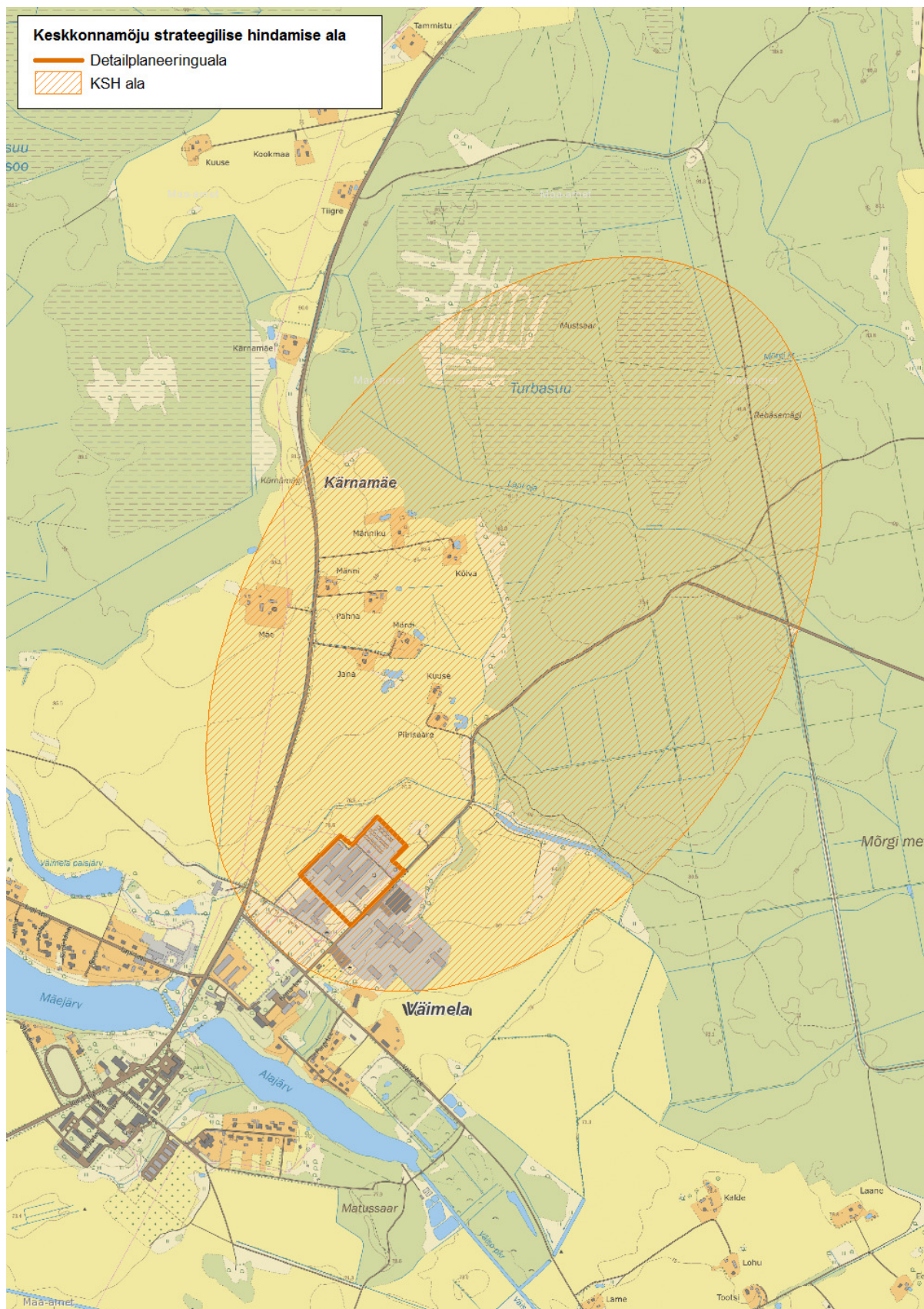
Võru vallas Väimela alevikus asuvate Pärna tee 7 (91801:005:0054) ja Pärna tee 9 (91801:005:0990) maaüksuste detailplaneering ning keskkonnamõju strateegiline hindamine (edaspidi *KSH*) algatati Võru Vallavolikogu 08.03.2017 otsusega nr 210. *KSH* on algatatud keskkonnamõju hindamise ja keskkonnajuhtimissüsteemi (edaspidi *KeHJS*) § 33 lg 1 p 3 alusel (*KSH* tuleb algatada, kui strateegiline planeerimisdokument on detailplaneering, mille alusel kavandatakse käesoleva seaduse § 6 lõikes 1 nimetatud tegevust). KeHJS § 6 lg 1 p 27 kohaselt on olulise keskkonnamõjuga tegevuseks niisuguse kodulinnufarmi püstitamine, kus saab kasvatada rohkem kui 60 000 lindu. Detailplaneeringuga kavandatakse kodulinnufarmi, kus saab kasvatada üle 60 000 linnu (ca 290 000 lindu).

Detailplaneeringu koostamise käigus läbiviidavale *KSH*-le kohaldatakse planeerimisseadusest (edaspidi *PlanS*) tulenevaid menetlusnõudeid (*PlanS* § 2 lg 3). Tulenevalt *PlanS* § 124 lõikest 7 lähtutakse detailplaneeringu menetlemisel üldplaneeringu menetlemisele ettenähtud nõuetest, kuna detailplaneeringule on algatatud *KSH*. Sellest lähtudes kohalduvad *PlanS* peatükis 6 paragrahvides 77-89 esitatud nõuded *KSH* menetlusprotsessile (paralleelselt detailplaneeringu menetlusega).

KSH väljatöötamise kavatsus on koostatud vastavalt *PlanS* § 80 lõikele 2. *KSH* aruanne valmib koos planeerimisdokumendiga (on selle juurde kuuluv lisa), mis sisaldab *KeHJS* § 40 lõigetes 2-4 nimetatud teavet. *KSH* aruanne koostatakse keskkonnamõju hindamise (*KMH*) aruande täpsusega, et oleksid hõlmatud hilisemas etapis koostatava keskkonnakompleksloa taotluse sisuks olevad tegevused, st vajadusel käsitletakse *KSH* aruande koostamisel täiendavalt *KeHJS* § 20 nõutud teavet (*KMH* aruande sisu kohta käivad nõuded).

KSH viiakse läbi detailplaneeringualal (Pärna tee 7 (91801:005:0054) ja Pärna tee 9 (91801:005:0990) maaüksustel) ning selle lähiümbruses. Lähiümbruse ulatuse määrab kavandatavast kanalakompleksist eralduva ja häiringutaset¹ ületada võiva lõhna levimise ulatus lähtuvalt selles piirkonnas valdavatest tuule suundadest (Joonis 1).

¹ Tulenevalt keskkonnaministri 27.12.2016 määrusest nr 81 „Lõhnaaine esinemise hindamise kord, hindamisele esitatavad nõuded ja lõhnaaine esinemise häiringutasemed“ § 6 lg 2 on standardit EVS 886-1 või standardi EVS 888 rastermeetodit kasutades lõhnaaine esinemise häiringutase vastuvõtja juures 15% aasta lõhnatundidest.



Joonis 1. Väimela aleviku Pärna tee 7 ja 9 detailplaneeringu ala ja KSH ala.

Pärna tee 7 ja 9 asuvad Võru valla üldplaneeringuga määratud detailplaneeringu kohustusega (tootmis)alal. Detailplaneeringu lähteseisukoht (lähteülesanne) on kinnitatud Võru Vallavalitsuse 03.04.2017 otsusega nr 125. Lõuna-Eesti Talumuna OÜ poolt Võru Vallavolikogule esitatud detailplaneeringu algatamise taotluses toodud detailplaneeringu koostamise eesmärgiks on anda ehitusõigus Pärna tee 7 maaüksusel oleva põllumajandustootmishoone laiendamiseks ja rekonstrueerimiseks ning täiendav ehitusvõimalus krundi kirdeosasse uue hoonemahu ehitamiseks. Pärna tee 9 (Eesti Energia Jaotusvõrk OÜ alajaam) krundi osas muudatusi ei planeerita. Pärna tee 7 maaüksustel kruntide jagamist ei planeerita. Võru Vallavalitsuse 03.04.2017 otsuse nr 125 kohaselt on detailplaneeringu eesmärgiks krundi hoonestusala, krundi ehitusõiguse, detailplaneeringu kohustuslike hoonete ja rajatiste toimimiseks vajalike ehitiste, sealhulgas tehnovõrkude ja – rajatiste ning avalikule teele juurdepääsuteede võimaliku asukoha, ehitise ehituslike tingimuste, liikluskorralduse põhimõtete, haljastuse ja heakorrastuse põhimõtete ning keskkonnaningimusi tagavate nõuete määramine. Planeeritava ala pindala on 5,7 ha. Lähteseisukoha järgi on alale lubatud kavandada 7 hoonet ja üks alajaam.

Pärna 7 ja Pärna 9 kinnistute praegune sihtotstarve ühtib Võru valla üldplaneeringu (2008) järgse juhtotstarbega -100% tootmismaa.

Detailplaneeringualal (Pärna 7 kinnistul) asuvad endised loomapidamishooned, mis on kavas ümber ehitada (rekonstrueerida) tänapäevastele keskkonna-, hügieeni- ja veterinaarnõuetele vastavaks kanalateks. Tootmisterritooriumil paikneb kokku 6 rekonstrueeritavat kanalit, 1 varusõnnikuhoidlaks ümber ehitatav hoone ning 1 hoone, mida hakatakse kasutama pakkekeskusena/laona. Lisaks plaanitakse Pärna tee 7 maaüksuse kirdeosasa juurde ehitada 2 kanalahoonet. Rekonstrueeritavad ja juurde ehitatavad kanalad on kavandatud mahutama kokku ligikaudu 290 000 kana (ca 285 000 õrrekana ja ca 5000 vabapidamiskana).

Detailplaneeringualal ega sellega piirneval alal ei asu kaitstavaid loodusobjekte (looduskaitsealuseid objekte, liike ega -alaseid). KSH alale, Mäe- ja Alajärve ümbrusesse, ulatub II kaitsekategooriasse kuuluvate nahkhiirte elupaik, samuti kaitsealune Väimela mõisa park.

KSH eeldatav ajakava on toodud tabelis (Tabel 1).

Tabel 1. KSH ajakava

KSH etapp	Toimumise aeg	Täitja
Algatamine ja lähteseisukohtade kinnitamine	08.03.2017	Võru Vallavolikogu/ Võru Vallavalitsus
KSH väljatöötamise kavatsuse koostamine ja sellele ettepanekute küsimine	mai 2017	Võru Vallavalitsus
KSH väljatöötamise kavatsuse kohta ettepanekute laekumine ning vajadusel kavatsuse täiendamine	juuni 2017	Võru Vallavalitsus/ Kobras AS
Aruande eelnõu koostamine	juuni-september 2017	Kobras AS
Aruande eelnõu avalik väljapanek	oktoober 2017	Võru Vallavalitsus
Aruande eelnõu avalik arutelu	oktoober 2017	Võru Vallavalitsus/ Kobras AS
Aruande eelnõu kooskõlastamine ja arvamuse küsimine	november-detsember 2017	Võru Vallavalitsus

Planeeringu rakendamisega eeldatavalt kaasneda võiv oluline keskkonnamõju:

- Mõju inimese tervisele (õhukvaliteedi muutumise tõttu) ja heaolule.** *Mõju hindavad eksperdid on: Teele Nigola, Urmas Uri, Noela Kulm, Rinaldo Rüütli, Ene Kõnd.* Kanalakompleksi rajamisega kaasneb iseloomuliku lõhna levimine. Lähimad majapidamised, kes võivad ebameeldivast lõhnast olla enim mõjutatud, jäävad planeeringualast ca 350-450 m kaugusele kirde suunas. Lisaks jääb teisele poole Pärna teed Väimela Kutsehariduskeskus (Tehnomaja). Õhukvaliteedi muutuste mõju hinnatakse ka detailplaneeringualaga põhja ning lääneloode suunas piirneval alal Võru Vallavolikogu poolt 12.11.2014 kehtestatud Piiripõllu maaüksuse (katastritunnus 91801:005:0062), Karikakra maaüksuse (katastritunnus 91801:005:0063) ja riigi reservmaa (piiriettepanek AT1209120016) detailplaneeringu elluviimisele.
- Visuaalne mõju.** *Mõju hindavad eksperdid on: Teele Nigola, Urmas Uri, Noela Kulm, Gerli Kull, Ene Kõnd.* Praegu on detailplaneeringualal tegemist mahajäetud, endiste loomapidamishoonetega. Tegemist on endise 1964. aastal loodud Väimela sovhoosikeskuse koosseisu kuuluvate hoonetega. Hoonete rekonstrueerimisega, uute rajamisega ning kogu territooriumi korrastamisega muudetakse oluliselt ala väljanägemist (paremaks).
- Mõju põhja- ja pinnavee seisundile.** *Mõju hindavad eksperdid on: Teele Nigola, Urmas Uri, Noela Kulm, Gerli Kull, Ene Kõnd.* Arvestatakse kanalakompleksi veetarvet ning tarbimisest tulenevat keskkonnamõju. Kirjeldatakse kavandatavat sõnnikukäitlust ning sellest tulenevat mõju pinna- ja põhjavee kvaliteedile. Antakse hinnang territooriumi sademevee käitluse mõjule põhja- ja pinnaveele.

4. Sõnniku- ja jäätmekäitlusest tulenevad mõjud. Mõju hindavad eksperdid on: Noeela Kulm, Rinaldo Rüütli, Ene Kõnd. Sõnnikukäitlemise mõjude hindamisel keskendutakse sõnniku käitlemise tehnoloogiale ning sellest tulenevatele mõjudele kogu mõjuala ulatuses. Sõnniku- ja jäätmekäitlusega kaasnevaid mõjusid hinnatakse mh Piiripõllu maaüksuse (kü 91801:005:0062), Karikakra maaüksuse (kü 91801:005:0063) ja riigi reservmaa (piiriettepanek AT1209120016) detailplaneeringu elluviimisele.

5. Mõju kohaliku elu arengule. Mõju hindavad eksperdid on: Noeela Kulm, Rinaldo Rüütli, Ene Kõnd. Kanalakompleksi rajamine soodustab otseselt üldplaneeringuga määratud tööstuspiirkonna (tootmismaa juhtfunktsiooniga ala) sihipärasest kasutuselevõtmist ja arendamist maakasutuse intensiivistamise näol ning toetab Väimela aleviku ja selle kontaktvööndi ettevõtluse arengut.

Kavandatav tegevus ei avalda olulist negatiivset mõju Natura 2000 võrgustiku aladele. Samuti puudub kavandataval tegevusel piiriülene mõju.

KSH läbiviija on Kobras AS.

KSH ekspertrühma koosseis ning isikute kaupa mõjuvaldkonnad:

KSH juhtekspert on **Urmas Uri** (KMH0046).

Urmas Uri on Kobras AS-le väljastatud hüdrogeoloogiliste tööde (hüdrogeoloogilised uuringud ja kaardistamine) tegevusloa nr 379 vastutav isik. Lisaks on urmas Uri diplomeeritud mäeinsener, tase 7, kutsetunnistus nr 095665.

KSH hindamise õigus: on omandanud geoloogiainseneri kõrghariduse Tartu Ülikoolis. On läbinud juhtimisalase koolituse (vähemalt 60 h mahus), lisaks keskkonnamõju strateegilise hindamise alase koolituse (vähemalt 60 h mahus), mis käsitleb hinnangute andmist muu hulgas KeHJS § 40 lõikes 4 nimetatud valdkondadele ja sooritanud positiivse tulemusega vastava eksami. On läbinud kahepäevase planeeringutealase seminari, keskkonnamõjude hindamise süsteemi parandamise koolituse/seminari, osalenud keskkonnamõju hindamiste aruannete kvaliteeti puudutaval õppepäeval kogunud keskkonnamõju hindamiste ekspertidele ning osalenud mitmetel teistel koolitustel ja õppepäevadel (nt Pärnu Maavalitsuse poolt korraldatud planeerimisspetsialistide koolitusel 2016. aastal), sh Natura hindamise teemalistel. Urmas Uri omab erialast töökogemust alates 1974. aastast. Tunneb keskkonnamõju strateegilise hindamise põhimõtteid, protseduuri ja hindamisega seonduvaid õigusakte. Urmas Uri on viimase viie aasta jooksul osalenud vähemalt neljal korral sisulise eksperdina keskkonnamõju strateegilise hindamise eksperdirühma töös.

- **Noeela Kulm** – KSH ekspert, vastutav täitja. Valdkond - jäätmete, õhusaaste, inimese tervis ja heaolu.

KSH hindamise õigus: on omandanud loodusteaduste bakalaureuse- ja magistrikraadi keskkonnatehnoloogia erialal Tartu Ülikoolis. Omab keskkonnamõju (strateegilise) hindamise töökogemust alates 2007. aastast. Tunneb keskkonnamõju strateegilise hindamise põhimõtteid, protseduuri ja hindamisega seonduvaid õigusakte.

- **Ene Kõnd** – KSH ekspert, tehniline kontrollija. Valdkond - geoloogia, keskkonnapiirangud, inimese tervis ja heaolu.

KSH hindamise õigus: on omandanud geoloogiainseneri kõrghariduse geoloogiageoloogilise kaardistamise, maavarade otsingu ja uuringu erialal Tartu Ülikoolis. On läbinud Tartu Kutsehariduskeskuse täiskasvanute koolituse „Planeerimisseaduse rakendamine“ (saadud 3 Eesti Ehitusinseneride Liidu täiendõppepunkti). Omab töökogemust alates 1981. aastast. Tunneb keskkonnamõju strateegilise hindamise põhimõtteid, protseduuri ja hindamisega seonduvaid õigusakte.

- **Rinaldo Rüütli** – KSH ekspert. Valdkond - jäätmete, inimese tervis ja heaolu.

KSH hindamise õigus: on omandanud loodusteaduse bakalaureuse- ja magistrikraadi tööstusökoloogia erialal Tallinna Tehnikaülikooli Tartu Kolledžis. On läbinud näiteks regionaalarengu ja -planeerimise ainekursuse (2AP), säästva arengu ainekursuse (2AP), keskkonnamõju hindamise ainekursuse (2AP), keskkonnariski analüüsi ainekursuse (2AP). Omab töökogemust alates 2014. aastast. Tunneb keskkonnamõju strateegilise hindamise põhimõtteid, protseduuri ja hindamisega seonduvaid õigusakte.

- **Teele Nigola** – KSH ekspert. Valdkond - planeerimine, maastik.

Kobras AS omab muinsuskaitseameti tegevusluba E 377/2008, Teele Nigola on vastutav spetsialist (VS 606/2012, tähtajatu). Ehitismälestiste, ajaloomälestiste, tööstusmälestiste ja UNESCO maailmapärandi nimekirja objektidel konserveerimise ja restaureerimise projektide ning muinsuskaitse eritingimuste koostamine, uuringud ja muinsuskaitsealine järelevalve (s.h muinsuskaitsealadel) maastikuarhitektuuri valdkonnas.

KSH hindamise õigus: on omandanud bakalaureuse- ja magistrikraadi Eesti Maaülikoolis maastikuarhitektuuri erialal. On läbinud näiteks ruumiplaneerimise üldkursuse (3,5 AP), maastikuplaneerimise põhikursuse (5 AP), planeerimisalase õigusõpetuse ainekursuse (2 AP), valla/linna ruumiline planeerimise ainekursuse (5,25 AP). Töökogemus alates 2005. aastast, tunneb keskkonnamõju strateegilise hindamise põhimõtteid, protseduuri ja hindamisega seonduvaid õigusakte.

- **Gerli Kull** – KSH ekspert. Valdkond - pinna- ja põhjavesi, maastik.

KSH hindamise õigus: on omandanud loodusteaduste bakalaureusekraadi keskkonnatehnoloogia erialal Tartu Ülikoolis ja magistrikraadi maastikukaitse ja -hoolduse erialal Eesti Maaülikoolis. On läbinud näiteks keskkonna- ja sotsiaalse mõju hindamise ainekursuse (2AP), regionaalarengu ja -planeerimise ainekursuse (3,0 AP), keskkonnamõjude hindamine ja audit ainekursuse (3,0 AP), keskkonnajuhtimissüsteemid ja keskkonnariskid ainekursuse (3 AP), maastiku ja visuaalse mõju hindamise ainekursuse (1,0 AP). On läbinud planeeringute strateegilise keskkonnamõjude hindamise koolituse (Eesti Maaülikool, 2010). Omab keskkonnamõju hindamise töökogemust alates 2008. aastast. Tunneb keskkonnamõju strateegilise hindamise põhimõtteid, protseduuri ja hindamisega seonduvaid õigusakte.

- **Erki Kõnd** – konsultant. Valdkond – hüdrotehnika.

On omandanud kõrghariduse veemajanduse erialal Eesti Maaülikoolis. Omab töökogemust alates 2001. aastast.

Vajadusel kaasatakse KSH koostamisse täiendavaid eksperte.