

Võru valla rahvastikuprognosis 2018–2035

Tellijä: Võru Vallavalitus
Täitja: KT Europroject Management

Võru 2019

Sisukord

1. ÜLESANDE PÜSTITUS.....	3
2. VÕRU VALLA SENINE RAHVASTIKUARENG.....	4
<i>2.1. Rahaarv ja vanusline jaotus.....</i>	<i>4</i>
<i>2.2. Demograafilised alusprotsessid: sünnid, surmad ja ränne.....</i>	<i>8</i>
3. METOODIKA	10
<i>3.1. Andmed.....</i>	<i>10</i>
<i>3.2. Eeldused</i>	<i>11</i>
<i>3.3. Meetod.....</i>	<i>11</i>
4. VÕRU VALLA ELANIKE ARVU PROGNOOS 2018–2035.....	12
<i>4.1. Elanike arvu muutus Võru vallas.....</i>	<i>12</i>
<i>4.2. Keskusualte rahvastikupotentsiaal.....</i>	<i>12</i>
<i>4.3. Vanuselise jaotuse muutus Võru vallas.....</i>	<i>14</i>
5. KOKKUVÕTE JA JÄRELDUSED.....	16
LISA 1. ELANIKE ARVU MUUTUS VÕRU VALLAS, 2018–2035.....	19

1. Ülesande püstitus

Võru valla rahvastikuprognosi koostamise käigus analüüsitakse valla seniseid rahvastikuarenguid ning koostakse elanike arvu prognoos aastani 2035 kahe erineva stsenaariumi korral: ilma rändeta „baasstsenaarium“ ja koos rändega „rändestsenaarium“. Baasstsenaarium iseloomustab Võru valla ja selle suuremate keskusasulate rahvastiku sisemist taastevõimet ning näitab, milliseks kujuneb kooliealiste laste arv juhul, kui puuduvad välised mõjud. Rändestsenaarium võtab arvesse ka Võru valda saabujate ja vallast lahkujate mõjusid elanike arvu kujunemisele. Lisaks koostatakse baasstsenaarium kõigi suuremate keskusasulate kohta. Täpsemalt koosneb käesolev analüüs kolmest osast:

- 1) Rahvaarvu, sündide, surmade ja rände muutus Võru vallas aastatel 2004–2017.
- 2) Võru valla ja suuremate keskusasulate rahvaarvu ja vanuselise koosseisu muutus 2017–2035 baasstsenaariumi korral.
- 3) Võru valla rahvaarvu ja vanuselise koosseisu muutus 2017–2035 baasstsenaariumi ja rändestsenaariumi korral.

Prognoosi koostamiseks vajalikud algandmed pärinevad Statistikaametist ja rahvastikuregistrist. Prognoos viidi läbi tarkvarapaketi *Spectrum* abil. Tulemused näitavad, et Võru valla senine rahvastikuareng on mõjutanud väga ulatuslikult valla vanuskoosseisu, kuid selle mõju on erinevatele keskusasulatele olnud erinev. Sellest tulenevalt on väga erineve ka keskusasulate prognoosi baasstsenaarium. Sisemine rahvastikupotentsiaal on parim Lasval, Meegomäel, Osulas, Parksepas ja Sõmerpalus. Võru valla rändesaldo on positiivne nii sise- kui välisrände arvel ning seetõttu on rändestsenaariumi korral valla demograafiline areng jätkusuutlikum kui baasstsenaariumi korral.

2. Võru valla senine rahvastikuareng

2.1. Rahaarv ja vanusline jaotus

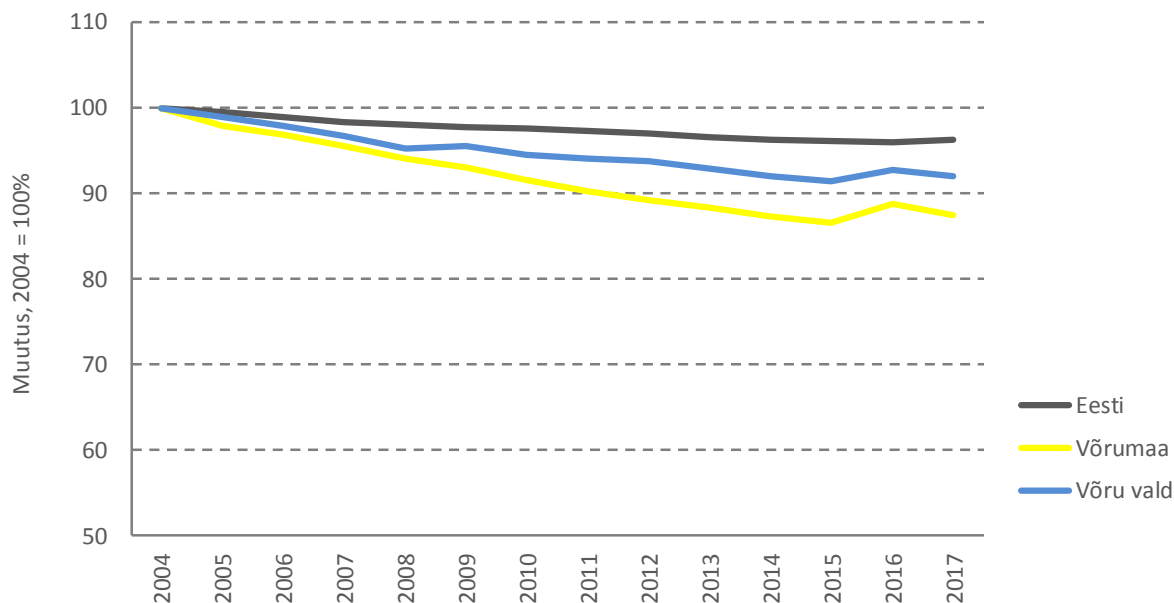
Käesolev rahvastikuproгноos on koostatud 17 aastaks. Vaadates alustuseks sama ajas tagasi (tabel 1), näeme, et Statistikaameti andmetel on Võru valla (endised Lasva, Orava, Sõmerpalu, Vastseliina ja Võrdu vald) elanike arv alates 2004. aastast mõnevõrra vähenenud, 11 710 inimeselt 10 793 inimeseni ning moodustab 2017. aastal 92% 2004. aasta elanike arvust (joonis 1). Võru valla elanike arv on kahanenud mõnevõrra enam kui Eestis (4%), aga aelgasemalt kui Võrumaal tervikuna (12%). Samas sarnaselt Eestile ja Võrumaale tervikuna on rahvastikukadu viimastel aastatel vähenenud ja rahvaarv püsinud stabiilne.

Tabel 1. Eesti kogurahvastiku, Lääne-Virumaa ja Võru valla rahvaarvu muutus 2004–2017.

	Eesti	Võrumaa	Võru vald
2004	1 366 250	38 300	11 710
2005	1 358 850	37 510	11 580
2006	1 350 700	37 100	11 470
2007	1 342 920	36 600	11 320
2008	1 338 440	36 040	11 150
2009	1 335 740	35 640	11 190
2010	1 333 290	35 060	11 060
2011	1 329 660	34 560	11 010
2012	1 325 217	34 178	10 983
2013	1 320 174	33 826	10 884
2014	1 315 819	33 426	10 771
2015	1 313 271	33 172	10 698
2016	1 311 759	33 973	10 855
2017	1 315 635	33 505	10 781

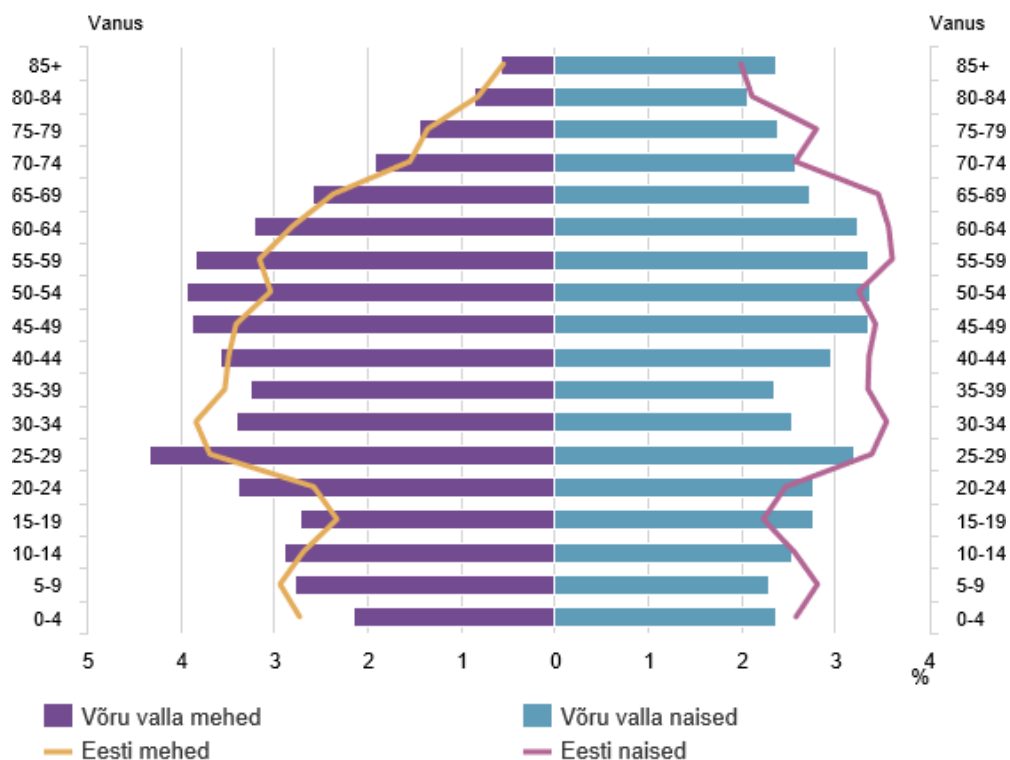
(Allikas: Statistikaamet).

Seisuga 01.01.2018 elas Võru vallas seega Statistikaameti andmetel 10 973 elanikku. Kõige suuremaks vanuserühmaks on meeste seas 25–29-aastased, naiste seas lisaks veel ka 45–59-aastased (joonis 2). Vanuskoosseisus on ka mõningaid väga olulisi erinevusi erinevusi võrreldes Eesti kogurahvastikuga: 30–44-aastaseid ehk peamises sünnituseas naisi on vähem, 45–64-aastaseid mehi on aga rohkem kui Eestis tervikuna. Sünnitusealisi naisi on ühtlasi märkimisväärselt (ligikaudu viiendiku võrra) vähem kui samavanuseid mehi, mis iseloomustab nn. „pruudidiprobleemi“ Eesti maapiirkonades ning omab negatiivset mõju ka Võru valla tuleviku sündimusele. Seega kui rahvaarvu stabiliseerumine viimastel aastel on positiivne märk, siis sünnitusealiste naiste vähenemine arv mõjutab tulevikuprongoose negatiivses suunas. Suured on ka vanuskoosseid erinevused ka Võru valla keskasulate lõikes, mis mõjutab oluliselt ka nende asulate rahvastikuarengu tulevikus. Just väiksema elanike arvuga keskasulate puhul on rahvastikuarengu jätkusuutlikkus suuremaks probleemiks (joonis 3).



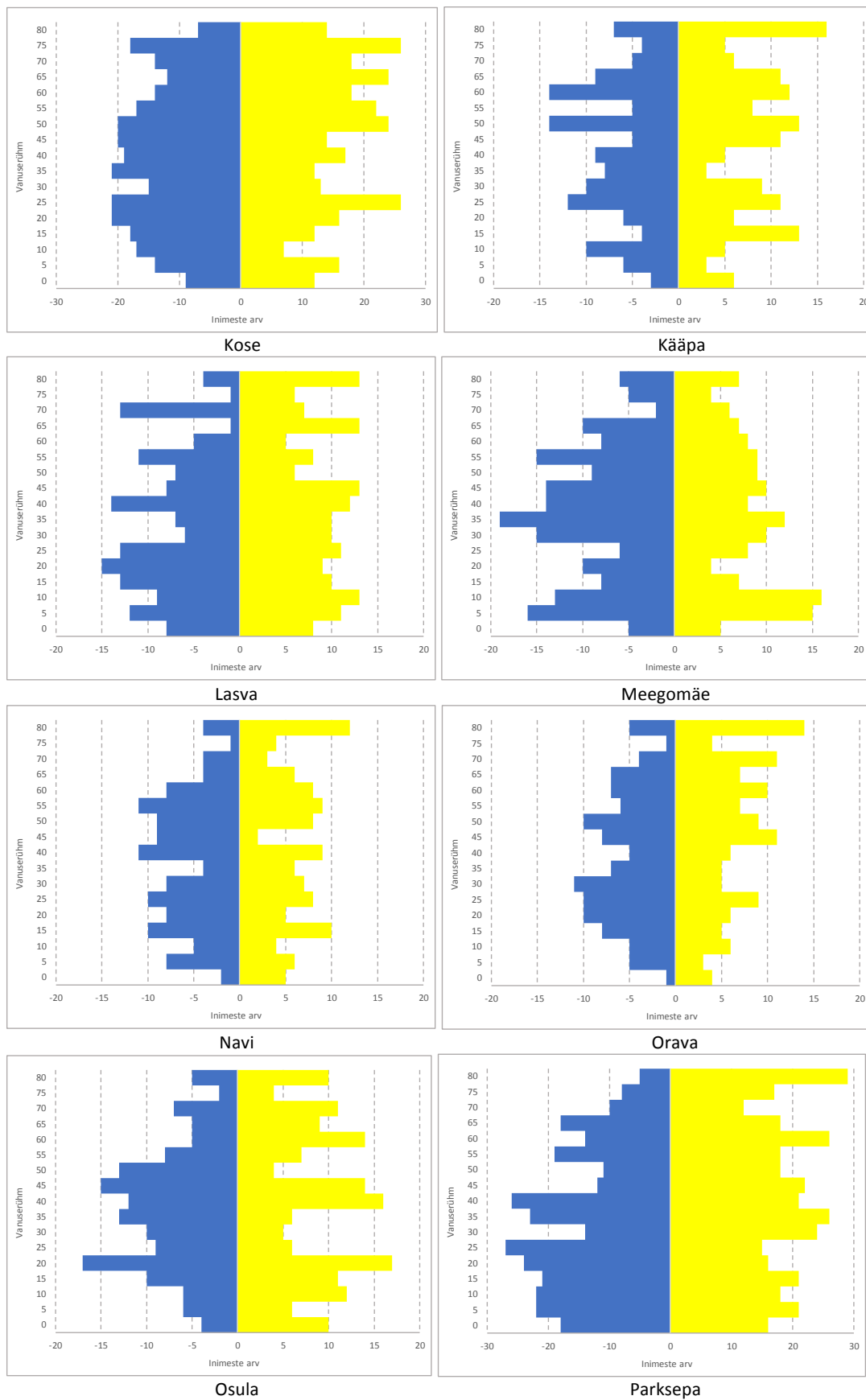
Joonis 1. Eesti kogurahvastiku, Võrumaa ja Võru valla rahvaarvu muutus 2004–2017, 2004=100% (Allikas: Statistikaamet).

Võru valla rahvastikupüramiid, 1. jaanuar 2018

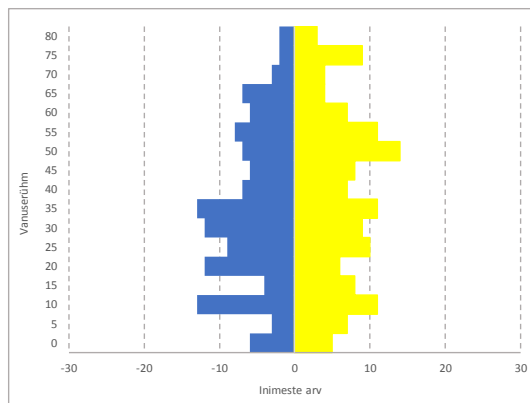


Allikas: Statistikaamet

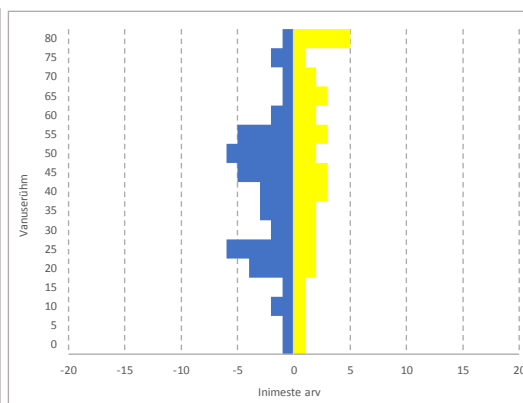
Joonis 2. Võru valla ja Eesti kogurahvastiku rahvastikupüramiidid, 2018. (Allikas: Statistikaamet).



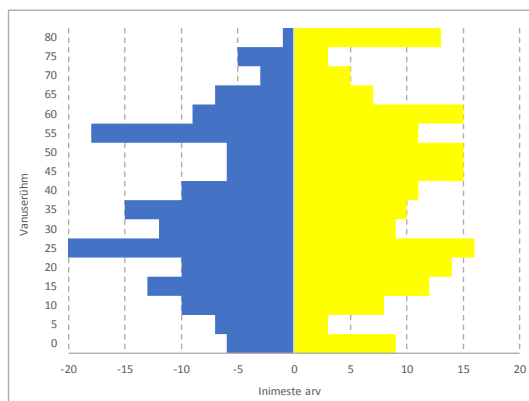
Joonis 3. Võru valla keskasulate sooline ja vanuseline koosseis, 2017 (jätkub).



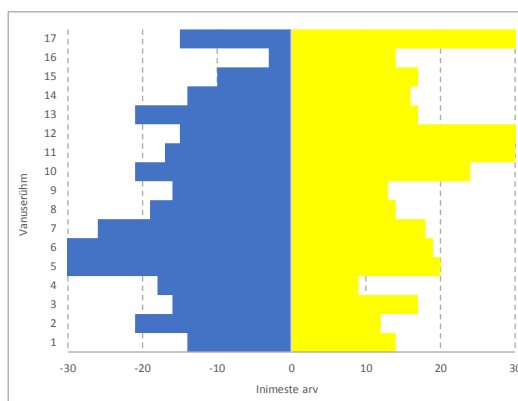
Puiga



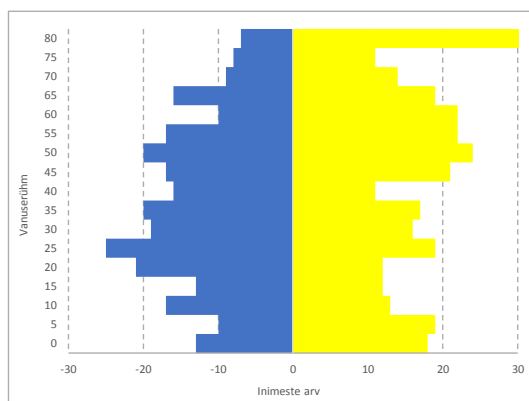
Sulbi



Sõmerpalu



Vastseliina

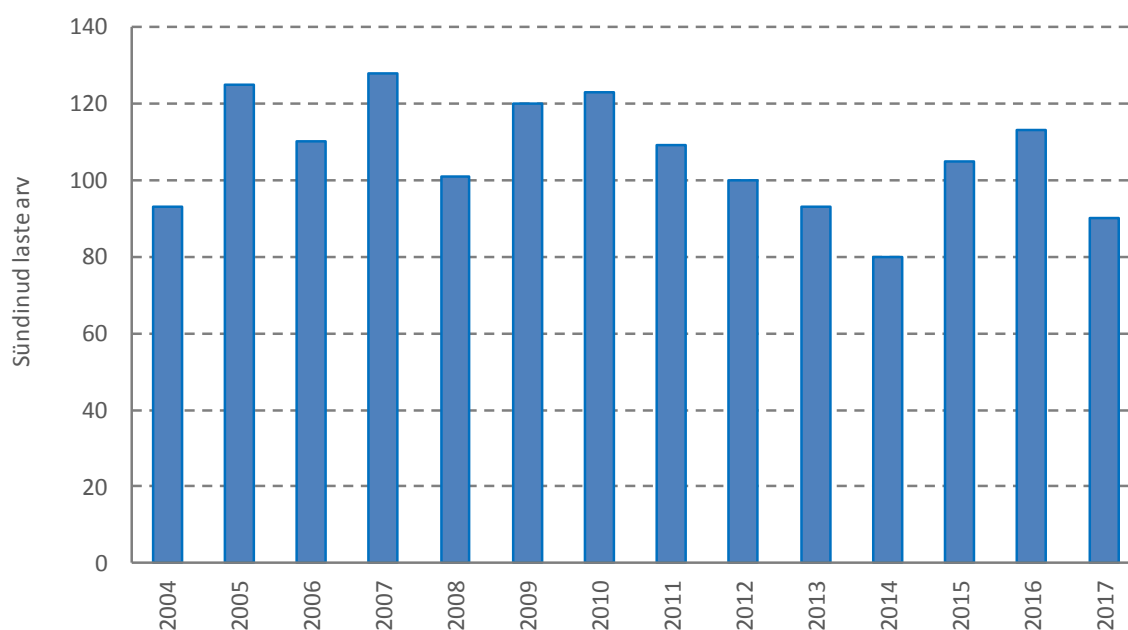


Väimela

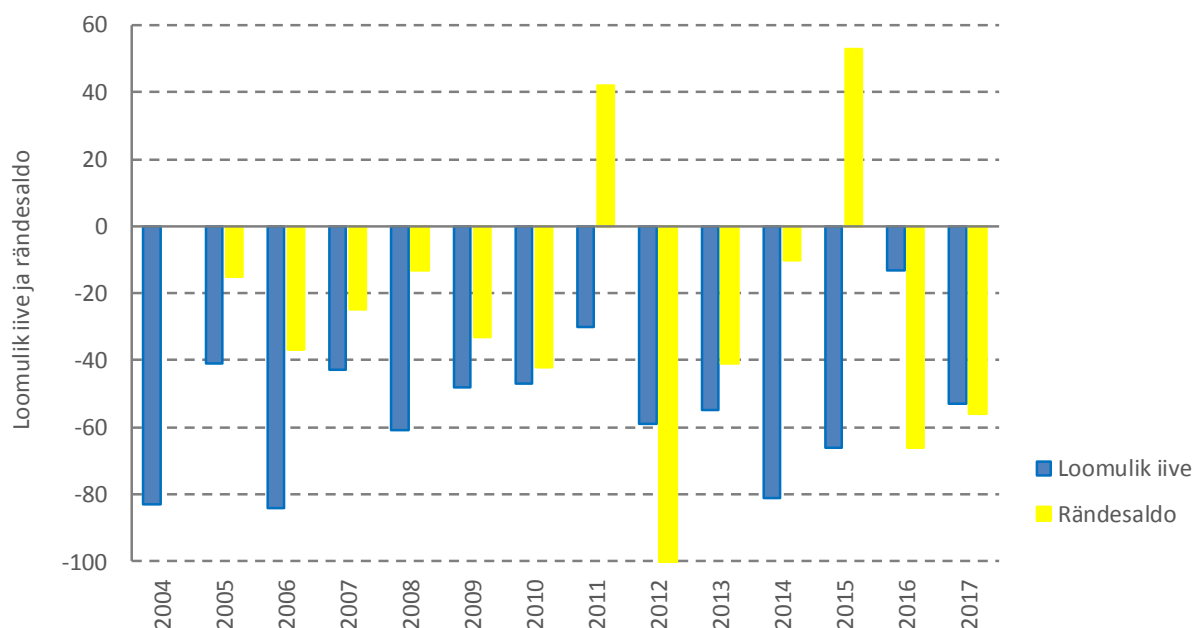
Joonis 3. Võru valla keskasulate sooline ja vanuseline koosseis, 2017. (Allikas: Rahvastikuregister).

2.2. Demograafilised alusprotsessid: sündid, surmad ja ränne

Sündide arv on Võru vallas kõikund aastate lõikes üsna palju (joonis 4). Kui keskmiselt sündis 2004–2017 perioodil Võru vallas 106 last, siis sündinud laste arv oli kõige väiksem 2014. aastal (80) ja suurim 2007. aastal (128). Ligikaudu pooled lastest sünnivad ühinemise eelse Võru valla territooriumil, kõige väiksem on sündimus endises Orava vallas (viimastel aastatel selgelt alla 10 lapse) ning ülejäänutes üpris sarnases suurusjärgus. Arvestades naiste sünnipõlvkonade järjestikust kahanemist—mida noorem vanuserühm, seda väiksemaks jääb naiste/tüdrukute arv (vt joonis 2)—peaks sündide arvu stabiliseerumiseks tänapäeval tasemel vaja kas sündimuskäitumise muutumist (sündivate laste arvu suurenemist ühe naise kohta) või sisserännet.



Joonis 4. Sündide arvu muutus Võru vallas 2004–2017. (Allikas: Statistikaamet).



Joonis 5. Loomulik iive ja rändesaldo Võru vallas 2004–2017. (Allikas: Statistikaamet).

Kogu vaadeldava perioodi jooksul on nii loomulik iive (sündide ja surmade vahe) kui rändsaldo (saabujate ja lahkujate vahe) olnud negatiivsed, vastavalt 764 ja 289 inimese võrra (joonis 5). Seega on Võru elanike arvu langus toimunud ligikaudu 70% ulatuses negatiivse loomuliku iibe tõttu ehk rahvastikukao peamiseks põhjuseks surmadega võrreldes väike sündide arv. Kuna Võru vallas on suur 45–59-aastaste inimeste arv (vt joonis 2) ja rahvasiku vananeb, ei pruugi viimaste aastate valla elanike arvu stabiliseerumine tulevikus jätkuda. Selleks oleks vaja ka sisserännet.

Kui rändeandmeid lähemalt vaadata, siis rändekao peamiseks põhjuseks on välisrände (-240 aastatel 2004–2017). Siserände teel kahanes ühinenud Võru valla elanik arv aastatel 2004–2017 vaid 49 inimese võrra, kusjuures viimastel aastatel on ühinemise eelse Võru valla elanike arv siserände teel kasvanud. Samuti on kahel aastal ka ühinenud Võru valla rändesaldo olnud positiivne. Sama suure rahvastikukao jätkumine (välis)rände tulemusena kogu prognoosiperioodi vältel ei pruugi seega olla tõenäoline. Ka Eesti tervikuna on suure Euroop Liiduga ühinemise järgse suure rändekao perioodi üle elanud ja viimastel aastel on rändesaldo muutunud positiivseks, ka rändesaldo Soomega on jõudnud nulli kasvanud Eestisse tagasirände tõttu. Nii on Võru valda saabujate arv olnud alates 2010. aastast juba kasvutrendis, kui 2010. saabus valda 243 inimest, siis 2017. aastal 596 inimest.

Kokkuvõttes annavad seega negatiivne loomulik iive, sünditusealiste naiste väike arv ning rahvastiku vananemine negatiivse signaali Võru elanike arvu võimaliku muutuse kohta prognoosiperioodil. Samas rände mõju rahvastikukaole olnud väiksem ning samuti ei pruugi rände mõju tulevikus olla negatiivne Võru vallale tervikuna: Eesti-sisese rände saldo on positiivne ja sisseränne on kasvutrendis, osalt tõenäoliselt Soomest tagasirände mõningase kasvu tõttu.

3. Metoodika

3.1. Andmed

Rahvastikuprognosi baas- ehk lähteaasta on 2018 ja lõppaasta 2035. Esimene ja kõige olulisem rahvastikuprognosi tulemusi mõjutav tegur on algandmete kvaliteet. Käesolev rahvastikuprognos põhineb rahvastikuregistri andmetel. Võru, nagu ka kõigi teiste kohaliku omavalitusüksuste tasandil, tehtavate ja rahvastikuregistril põhinevate rahvastikuprognoside tulemusi mõjutab kõige enam elanike registreerimise täpsus ja rändeandmete kvaliteet. Tegelik elukoha registreerimine on küll Eestis kohustuslik, kuid kahjuks ei kajasta registrid siiski kõiki rändeandmeid.

Oluliselt teine rahvastikuprognosi tulemusi mõjutav tegur on prognoosi lähteaasta rahvastiku soo-vanuskoosseis. Selle kujunemist on mõjutanud nii sündimus, suremus kui ränne. Käesoleva prognoosi koostamise aluseks on Võru valla rahvastiku soo-vanuskoostis 2017. aastal.

Kolmandaks oluliseks prognoosi tulemust mõjutavaks teguriks on prognoosi aluseks olevad eeldused. Sündimuse osas on keskeks prognoositavaks näitajaks sündimuse summaarne kordaja ehk sündide arv ühe fertiilses eas naise kohta ning rände osas rändesaldo (nii tervikuna kui selle soo-vanusjaotus). Rände osas prognoositakse rändesaldo muutust.

Neljanda põhitegurina mõjutab prognoosi prognoositava rahvastiku suurus. Mida väiksema rahvastikuga on tegu, seda suurem on üksikute sündmuste mõju ja vastupidi. Võru valla 17 110 elaniku osas on prognoosi koostamisse seega paratamatult segatud ka suurem üksikute sündmuste võimalik mõju, nt väljaränne seoses mõne ettevõtte sulgemisega.

Viienda teguri tuleb arvesse võtta ajaperioodi. Hästi on prognoositav lähiaastate rahvaarv ja rahvastiku koostis. Mida kaugemale tulevikku vaadata, seda ebatäpsemaks muutub prognoos ja seda erinevamaks muutuvad ka erinevate prognoosivariantide tulemused. Seega kui näiteks aastal 2020 on erinevate stsenaariumide tulemused veel võrdlemisi sarnased, siis aastal 2030 juba väga erinevad. Seetõttu on mõistlik rahvastikuprognose, sarnaselt ilmaprognoosidel, teatud aja tagant üle vaadata ja täpsustada.

3.2. Eeldused

Algselt koostasime kaks rahvastikuprognosi stsenaariumi: ilma rändeta ehk „baasstsenaariumi“ ja rändega „rändestsenaariumi“.

Baasstsenaarium eeldab senise sündimuse ja suremuse jätkumist ning rännet ei arvesta. Oluline on eelkõige sündimus. Prognoosis kasutatav sündimuse summaarne kordaja, mis näitab sündide keskmist arvu ühe naise kohta on 1,7 prognoosiperioodi alguses ja kasvab tasemele 1,8 prognoosiperioodi lõpuks.

Rändega stsenaarium arvestab ka rännet. Võru rändesaldo on püsinud negatiivne peamiselt välisrände tõttu ja aastati palju kõikunud. Eeldame, et suurem väljarände periood on tänaseks läbi saanud ning rändesaldo on aastani 2020 negatiivne 30 inimese võrra, seejärel jõuab rändesaldo nulli (2021–2025) ning seejärel muutub positiivseks (+30 inimest 2026–2030 ja +60 inimest 2031–2035). Need muutuse toimuvad peamiselt välisrände muutumise tõttu ehk et jätkub Soomest tagasirände suundumus. Paljudes Eesti maapiirkonna peredes on üks vanematest tööal Soomes, samas saadud raha investeeritakse sageli Eestis olevasse kodusse, mille põhjal võib eeldada, et sugugi mitte kõik Eestist lahkunud inimesed on Eesti jaoks kadunud ning nii mõnedki plaanivad siiski Eestisse tagasi tulla. Selle rändeeelduse aluseks on siiski veel üks oluline asjaolu, nimelt et Eestis ei toimu väga sügavat majanduskriisi; sügava majanduskriisi korral võib väljaränne eelkõige Soome taas hoogustuda.

3.3. Meetod

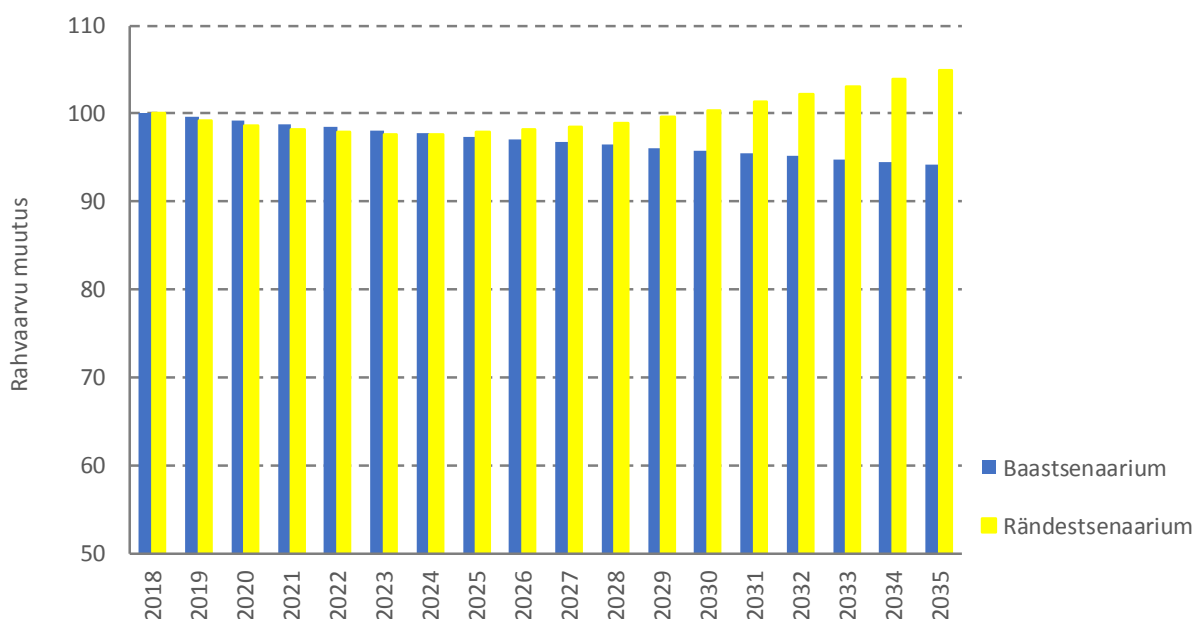
Rahvastikuprognosi metodoloogiliseks aluseks on vanusnihke meetod ning selle koostamisel on kasutatud tarkvarapaketti *Spectrum*. Vanusnihke meetodil rahvaarvu prognoosimiseks on vaja kõigepealt andmeid uuritava rahvastiku soolise ja vanuselise koosseisu kohta ning prognoosimisel on keskseteks näitajateks sündide arv ühe fertiilses eas naise kohta, oodatav eluiga ning rändesaldo ja rändajate vanusjaotus. Meetod nihutab inimesi iga aastaga ühe aasta võrra vanemasse vanuserühma, lisades sündid ja lahutades surmad ning kas lisades või lahutades rände olenevalt sellest, kas rändesaldo on positiivne või negatiivne.

4. Võru valla elanike arvu prognoos 2018–2035

Käsitleme prognoosi tulemusi kolmes osas: elanike arvu muutus Võru vallas kokku baastsenaariumi ja rändestsenaariumi korral, keskasulate rahvastikupotentsiaal baastsenaariumi korra ning elanike vanuskoosseisu muutus Võru vallas kokku baastsenaariumi ja rändestsenaariumi korral.

4.1. Elanike arvu muutus Võru vallas

Baastsenaariumi korral väheneb Võru valla elanik arv prognoosiperioodil 6% võrra 10 655 elanikult 10 042 elanikuni. Elanike arvu kahanemine on seejuures kogu prognoosiperioodi vältel ühtlane (joonis 5). Rändestsenaariumi korral väheneb Võru valla elanike arv samuti aastatel 2018–2024, kuid hakkab seejärel positiivse rändesaldo mõjul kasvama ning on prognoosiperioodi lõpuks 5% võrra suurem kui 2018. aastal. Sellise stsenaariumi eelduseks on jätkuv valginnastumine ning mis eriti oluline, Soome tööle läinud inimeste tagasiränne. Osaliselt Soome ja mujale välismaale elama asunud inimeste tagasiränne omakorda sõltub sellest, et majandus Eestis jätkuvalt kasvab ning ees ei oota suuri majanduskriise. Just Eesti ja Soome vaheline ränne on väga tugevalt seotud kahe riigi majanduskonjunktuuriga.



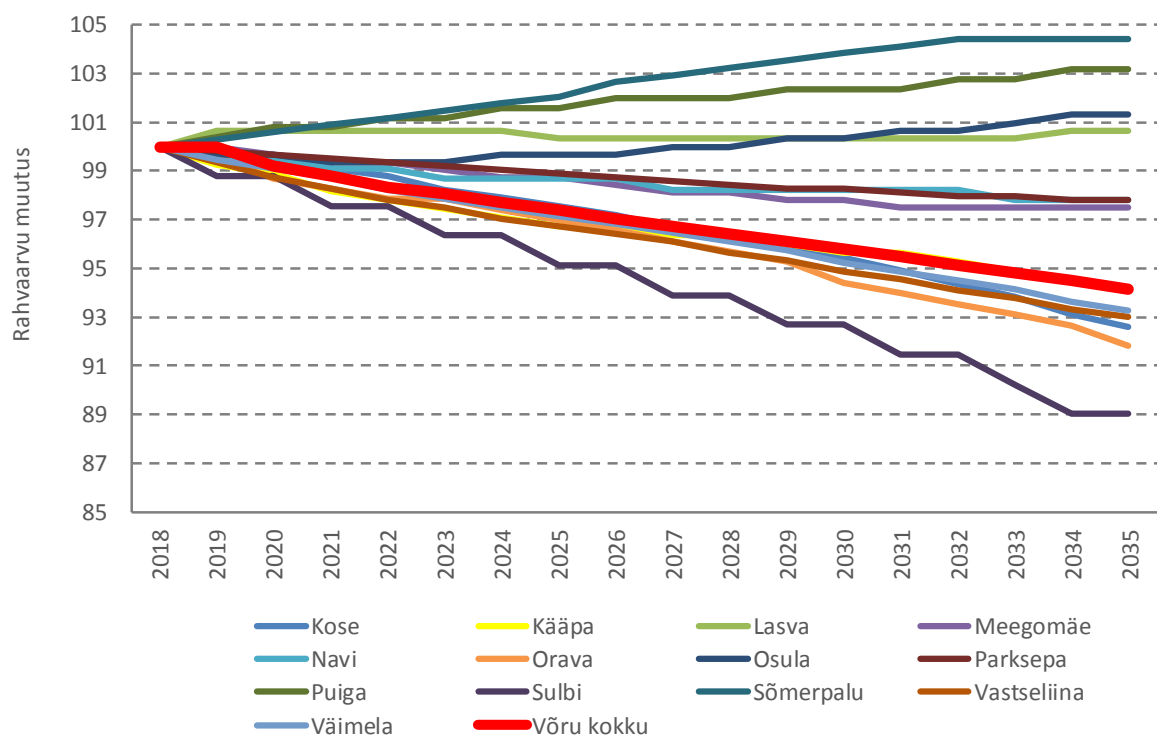
Joonis 5. Elanike koguarvu muutus Võru vallas 2018–2035, 2018=100%.

4.2. Keskajasulate rahvastikupotentsiaal

Kui baastsenaarium näitab Võru valla elanike arvu kahanemist 6% aastatel 2018-2035, siis valla suuremate keskuasulate rahvastikupotentsiaal on siiski väga erinev. Joonis 6 esitab

rahvastikumuutuse „lehviku“ ulatuse, joonise aluseks olevad andmed on lisas 1. Sõmerpalu, Puiga, Osula ja Lasva elanike arv baastsenaariumi korral ei vähene. Selle põhjuseks on kaks asjaolu. Esiteks on neis asulates 2018. aastal mõnevõrra vähem eakaid inimesi ning teiseks on neis veel suhteliselt palju noori, mis omakorda mõjutab baastsenaariumis positiivselt sündimust. Kõige suurem rahvastikukadu toimub prognoosiperioodil tillukeses Sulbi asulas. Aga üldiselt jääb kõigi asulate elanike arvu muutus 10% piiresse ehk baastsenaarium ei näita aastaks 2035 väga ulatuslikke muutusi.

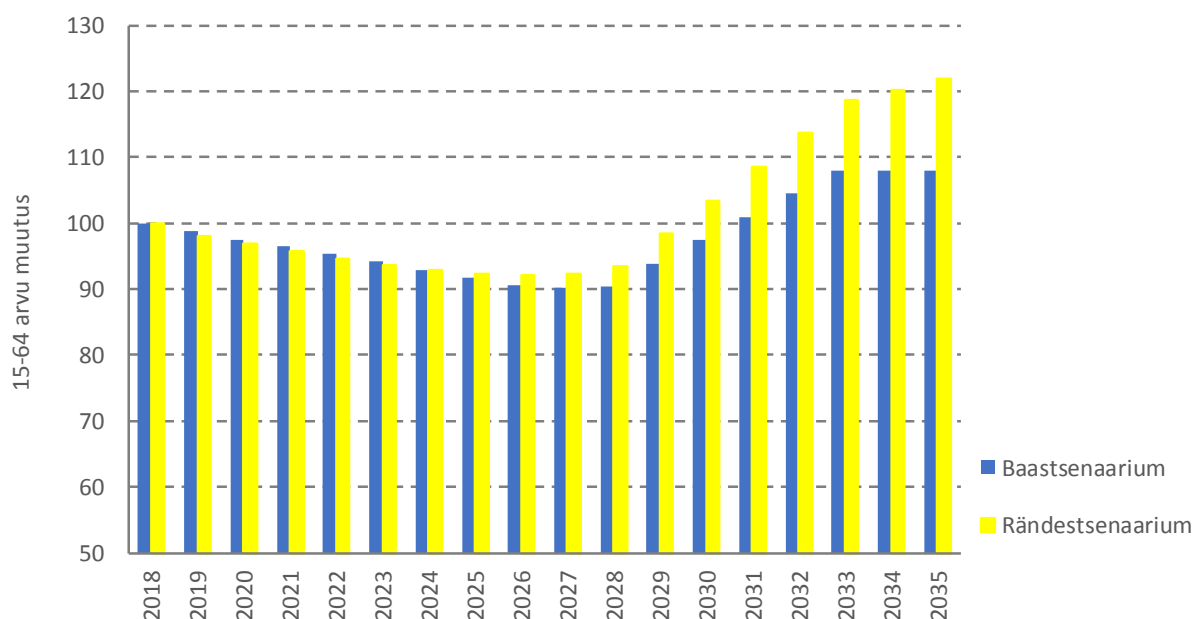
Kindlasti oleks huvitav analüüsida kõigis Võruvalla keskusasulates ka rände mõju, kuid selle juures on siiski väikene konks. Nimelt on Võru valla keskusasulate elanike arv liiga väike selleks, et läbi viia demograafilistel seaduspärasustel põhinevat korrektset rahvastikuprognosi. Puigas elab näiteks 254 inimest ja neist väga vähesed on pereas eash juba mõne pere lisandumine või lahkumine mõjutab tugevalt asula rahvaarvu otse (lisandunud/lahkunud inimeste võrra) ja kaudselt (sündimuse kaudu). Aga ka ülejäänud keskusasuld on kaugel alla 1000 elanikuga.



Joonis 6. Elanike koguarvu muutus Võru valla keskusasulates 2018–2035, 2018=100%.

4.3. Vanuselise jaotuse muutus Võru vallas

Kui Võru elanike arvu muutuses näitavad baastsenaarium ja rändestsenaarium erinevaid ja vastassuunalisi tulemusi, siis vanuskoosseisu muutuse osas on suundumused sarnased, erineb aga muutuste ulatus. Laste arv kahaneb mõlema stsenaarium korral järgmise kümnekonna aasta jooksul ja pöörud siis tõusule, jõudes prognoosiperioodi lõpuks tänasest kõrgemale tasemele (joonis 7). Baastsenaariumis toetab sellist suundumust 2000. aastatel sündinud suuremate põlvkondade jõudmine sünnitusikka võrreldes 1990. aastate väga väikeste põlvkondadega. Rändestsenaariumis võimendab seda suundumust valglinnastumine, mis seondub perealiste inimestega ning mõjub positiivselt ka sündimusele ja laste arvule Võru vallas.

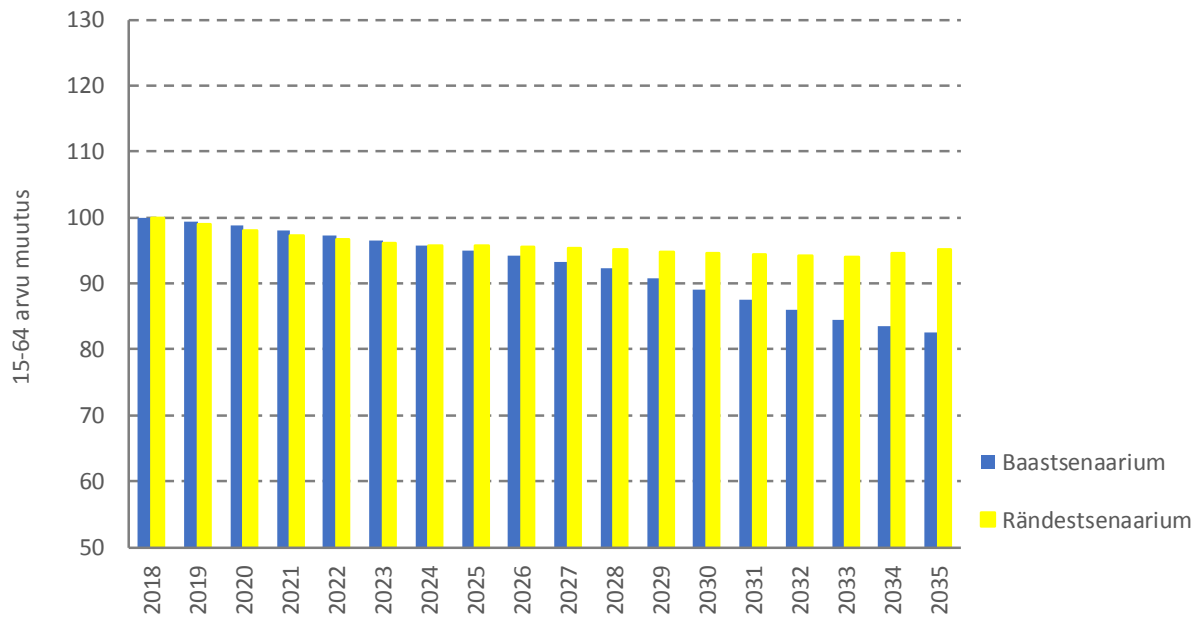


Joonis 7. 0–14-aastaste arvu muutus Võru vallas 2018–2035, 2018=100%.

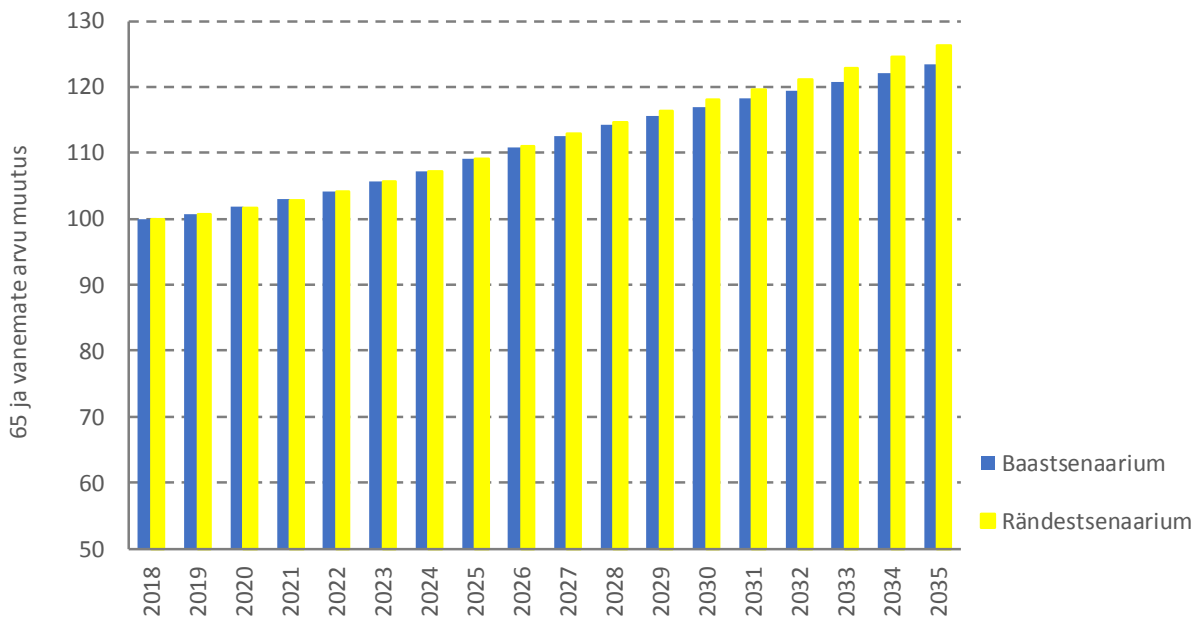
Tööealiste inimeste arv näitab mõlema stsenaariumi korral vähenemist, kuid märkimisväärselt erineb vähenemise ulatus, mis on 17% baastsenaariumi korral ja 5% rändestsenaariumi korral (joonis 8). Kahenemise kiirus on küll üsna sarnane esimese kümne aasta jooksul, kuid suur erinevus tuleb sisse just prognoosiperioodi teisel poolel. Lisaks valglinnastumisele mõjutab tööealiste arvu ka rändestsenaariumis eeldatav osaline Soome ja mujale välisamaale tööle läinud inimeste tagasiränne. Kuna paljud välismaal töötavad inimesed kasutavad saadud raha oma kodu korrastamiseks Eestis, ei ole sellise stsenaariumi realiseerumine väga ebarealistlik.

Kui tööealiste osas on kahanemise ulatus baastsenaariumi ja rändestsenaariumi korral väga erinev, siis 65-aastaste ja vanemate osakaalu kasv Võru valla elanike seas on mõlema stsenaariumi korral üllatavalt sarnane. 65-aastaste ja vanemate osakaal kasvab mõlema stsenaariumi korral ühtlaselt kogu prognoosiperioodi vältel, 23% võrra baastsenaariumi korral ning 26% võrra rändestsenaariumi korral. Seega olenemata stsenaariumist tuleb Võru vallas olla valmis ulatuslikuks rahvatiku vananemiseks. Selle juured peituvad olesoleva

elanikkonna vanuskoosseisus ehk tegemist on varasemate rahvastikuprotsessideg mõjuga, mida isegi sisseränne oluliselt väärata ei suuda.



Joonis 8. 15–64-aastaste arvu muutus Võru vallas 2018–2035, 2018=100%.



Joonis 9. 65-aastaste ja vanemate arvu muutus Võru vallas 2018–2035, 2018=100%.

5. Kokkuvõte

Võru valla rahvastikuprognosi koostamise käigus analüüsiti valla seniseid rahvastikuarenguid ning koostakse elanike arvu prognoos aastani 2035 kahe erineva stsenaariumi korral: ilma rändeta „baasstsenaarium“ ja koos rändega „rändestsenaarium“. Baasstsenaarium iseloomustab Võru valla ja selle suuremate keskusasulate rahvastiku sisemist taastevõimet ning näitab, milliseks kujuneb kooliealiste laste arv juhul, kui puuduvad välised mõjud. Rändestsenaarium võtab arvesse ka Võru valda saabujate ja vallast lahkujate mõjusid elanike arvu kujunemisele. Lisaks koostatakse baasstsenaarium kõigi suuremate keskusasulate kohta. Prognoosi koostamiseks vajalikud algandmed pärinevad Statistikaametist ja rahvastikuregistrist. Prognoos viidi läbi tarkvarapaketi *Spectrum* abil. Analüüsi tulemused on kokkuvõttes järgmised.

- Statistikaameti andmetel on Võru valla (endised Lasva, Orava, Sõmerpalu, Vastseliina ja Võrdu vald) elanike arv alates 2004. aastast mõnevõrra vähenenud, 11 710 inimeselt 10 793 inimeseni ning moodustab 2017. aastal 92% 2004. aasta elanike arvust.
- Võru valla elanike arv on kahanenud mõnevõrra enam kui Eestis (4%), aga aelgasemalt kui Võrumaal tervikuna (12%). Samas sarnaselt Eestile ja Võrumaale tervikuna on rahvastikukadu viimastel aastatel vähenenud ja rahvaarv püsinud stabiilne.
- Kõige suuremaks vanuserühmaks on meeste seas 25–29-aastased, naiste seas lisaks veel ka 45–59-aastased. Vanuskoosseisus on ka mõningaid väga olulisi erinevusi erinevusi võrreldes Eesti kogurahvastikuga: 30–44-aastaseid ehk peamises sünnituseas naisi on vähem, 45–64-aastaseid mehi on aga rohkem kui Eestis tervikuna.
- Sünnitusealisi naisi on ühtlasi märkimisväärselt (ligikaudu viiendiku võrra) vähem kui samavanuseid mehi, mis iseloomustab nn. „pruudiprobleemi“ Eesti maapiirkonades ning omab negatiivset mõju ka Võru valla tuleviku sündimusele.
- Sündide arv on Võru vallas kõikund aastate lõikes üsna palju. Kui keskmiselt sündis 2004–2017 perioodil Võru vallas 106 last, siis sündinud laste arv oli kõige väiksem 2014. aastal (80) ja suurim 2007. aastal (128). Ligikaudu pooled lastest sünnivad ühinemise eelse Võru valla territooriumil.
- Nii loomulik iive (sündide ja surmade vahe) kui rändsaldo (saabujate ja lahkujate vahe) olnud negatiivsed, vastavalt 764 ja 289 inimese võrra (joonis 5). Seega on Võru elanike arvu langus toimunud ligikaudu 70% ulatuses negatiivse loomuliku iive tõttu ehk rahvastikukao peamiseks põhjuseks surmadega võrreldes väike sündide arv.

- Kui rändeandmeid lähemalt vaadata, siis rändekao peamiseks põhjuseks on välisränne. Siserände teel kahanes ühinenud Võru valla elanik arv aastatel 2004–2017 vaid 49 inimese võrra, kusjuures viimastel aastatel on ühinemise eelse Võru valla elanike arv siserände teel kasvanud. Samuti on kahel aastal ka ühinenud Võru valla rändeslado olnud positiivne.
- Baasstsenaariumi korral väheneb Võru valla elanik arv prognoosiperioodil 6% võrra 10 655 elanikult 10 042 elanikuni. Elanike arvu kahanemine on seejuures kogu prognoosiperioodi vältel ühtlane.
- Rändestsenaariumi korral väheneb Võru valla elanike arv samuti aastatel 2018–2024, kuid hakkab seejärel positiivse rändesaldo mõjul kasvama ning on prognoosiperioodi lõpuks 5% võrra suurem kui 2018. aastal.
- Kui baasstsenaarium näitab Võru valla elanike arvu kahanemist 6% aastatel 2018-2035, siis valla suuremate keskuasulate rahvastikupotentiaal on siiski väga erinev. Sõmerpalu, Puiga, Osula ja Lasva elanike arv baasstsenaariumi korral ei vähene.
- Kui Võru elanike arvu muutuses näitavad baasstsenaarium ja rändestsenaarium erinevaid ja vastassuunalisi tulemusi, siis vanuskoosseisu muutuse osas on suundumused sarnased, erineb aga muutuste ulatus.
- Laste arv kahaneb mõlema stsenaarium korral järgmise kümnekonna aasta jooksul ja pöörud siis tõusule, jõudes prognoosiperioodi lõpuks tänasest kõrgemale tasemele. Baasstsenaariumis toetab sellist suundumust 2000. aastatel sündinud suuremate põlvkondade jõudmine sünnitusikka, rändestsenaariumis võimendab seda suundumust valglinnastumine.
- Tööealiste inimeste arv näitab mõlema stsenaariumi korral vähenemist, kuid märkimisväärselt erineb vähenemise ulatus, mis on 17% baasstsenaariumi korral ja 5% rändestsenaariumi korral. Lisaks valglinnastumisele mõjutab tööealiste arvu ka rändestsenaariumis eeldatav osaline Soome ja mujale välismaale tööle läinud inimeste tagasiränne.
- 65-aastaste ja vanemate osakaalu kasv on Võru valla elanike seas mõlema stsenaariumi korral üllatavalt sarnane, kasvades 23% võrra baasstsenaariumi korral ning 26% võrra rändestsenaariumi korral. Seega olenemata stsenaariumist tuleb Võru vallas olla valmis ulatuslikuks rahvatiku vananemiseks.

Kokkuvõttes on Võru calla tuleviku rahvastikuarengut negatiivselt mõjutavad võtmeprotsessid sellised: olenemata stsenaariumist toimub rahvatiku vananemine, noorte

naiste soov haridusteed jätkata on suurem kui noortel meestel, nii sellest kui naistele sobivate töökohtade väiksemast arvust tulenevalt on probleem väike perealiste naiste arv ja sellest tulenev nn pruudiprobleem. Valla rahvas tuleviku rahvastikuarengut positiivselt mõjutavad võtmeprotsessid on aga sellised: valglinnastumine, mis toob maale ka peresid, teise kodu soetamine, mis rahvastikustatikast paraku välja ei paista, linnades elavate 40-aastaste ja vanemate inimeste seas nooremate inimestega võrreldes suurem soov maale elama asuda, välismaale (sh Soome) elama ja töötama läinud inimeste osaline tagasiränne.

Lisa 1. Elanike arvu muutus Võru vallas, 2018–2035 baasstsenaarium, 2018=100%.

	Kose	Kääpa	Lasva	Meegomäe	Navi	Orava	Osula	Parksepa	Puiga	Sulbi	Sõmerpalu	Vastseliina	Väimela	Võru kokku
Elanike arv	568	274	312	320	228	232	309	632	254	82	340	642	563	10665
2018	100	100	100	100	100	100	100	100	100	100	100	100	100	100
2019	100	99	101	100	100	100	100	100	100	99	100	99	99	100
2020	99	99	101	100	100	99	100	100	101	99	101	99	99	99
2021	99	98	101	99	99	98	99	100	101	98	101	98	99	99
2022	99	98	101	99	99	98	99	99	101	98	101	98	98	98
2023	98	97	101	99	99	98	99	99	101	96	101	98	98	98
2024	98	97	101	99	99	97	100	99	102	96	102	97	98	98
2025	98	97	100	99	99	97	100	99	102	95	102	97	97	97
2026	97	97	100	98	99	97	100	99	102	95	103	96	97	97
2027	97	96	100	98	98	96	100	99	102	94	103	96	96	97
2028	96	96	100	98	98	96	100	98	102	94	103	96	96	96
2029	96	96	100	98	98	95	100	98	102	93	104	95	96	96
2030	95	96	100	98	98	94	100	98	102	93	104	95	95	96
2031	95	96	100	98	98	94	101	98	102	91	104	95	95	95
2032	94	95	100	98	98	94	101	98	103	91	104	94	94	95
2033	94	95	100	98	98	93	101	98	103	90	104	94	94	95
2034	93	95	101	98	98	93	101	98	103	89	104	93	94	94
2035	93	94	101	98	98	92	101	98	103	89	104	93	93	94