

Sulbi Maarahva Selts MTÜ

SULBI PIIRKONNA KRIISIPLAAN



Sulbi, 2024

Sisukord

SISSEJUHATUS	3
SULBI PIIRKONNA TUTVUSTUS	4
SULBI PIIRKONNA VALMISOLEK KRIISIOLOKORRAKS	5
Üldised käitumisjuhised	5
Võru valla kriisikomisjon	5
Sulbi piirkonna kriisigrupp	5
OHUD JA ELULISELT TÄHTSATE TEENUSTE KATKEMISE MÕJUD	6
KOMMUNIKATSIOON KRIISIOLOKORRAS	12
Kommunikatsioon kriisiolukorras riigi tasandil	12
Võru valla kommunikatsioon elanikega kriisiolukorras	12
Sulbi piirkonna elanike omavaheline kommunikatsioon kriisiolukorras	12
Kogunemiskoht	13
Infovahetus, kui side ei tööta	13
EVAKUATSIOON	14
ÕHUREOSTUSE KORRAL TEGUTSEMINE	15
TEGEVUSPLAAN VALMISOLEKU EDASISEKS PARANDAMISEKS	16
LISA 1. Meelespea	17
LISA 2. Isiklike varude leht	18
LISA 3. Abi- ja infonumbrid	21
LISA 4. Sulbi piirkonna kaart	22
LISA 5. Generaatorite kasutamise kord	23

SISSEJUHATUS

Hoiad käes MTÜ Sulbi Maarahva Selts poolt välja töötatud Sulbi piirkonna kriisiplaani. On oluline, et iga inimene ja pere, kuid samuti laiem naabrus- ja kogukond mõtleb läbi ning teeb ettevalmistusi selleks, et oma elu, tervist, lähedasi ja vara võimaliku kriisiolukorra puhul kaitsta. Sulbi piirkonna kriisiplaani eesmärk on saavutada kogukonna terviklik ja kogukonnaliikmete isiklik rahuldav toimumisvõime igasuguses kriisis vähemalt ühe nädala jooksul ilma kohaliku omavalitsuse ja riigipoolse olulise toeta.

Mis on kriisiolukord?

Kriisiolukorra võivad kaasa tuua erinevad ilmastikunähtused (torm, tuisk, üleujutus, pöud, pakane), samuti õnnetused (avariid, tulekahjud, plahvatused, varingud, keskkonnareostus), epideemiad, mürgistused, äkkrünnak, massirahutused, massiline ränne, küberrünnak ja sõjaline konflikt.

Eelnimetatute tagajärjel võivad katkeda elutähtsad teenused: elektrivarustus katkeb, teed ei ole läbitavad, veevarustus ja kanalisatsioon ei toimi, küte ei tööta, puuduvad mobiililevi, andmeside ja internet, arstiabi pole kättesaadav, kaardimaksud ei toimi, toidu ja ravimitega varustatus katkeb, tanklad ei toimi.

NB! Pikaajalise elektrikatkestuse tõttu võivad olla suletud kauplused, apteegid ja tanklad. Kiirabi ja päästjate teenuse kättesaadavus suure kriisi korral on piiratud ja aeglasem. Seega on vajalikud esmaabivahendid, ravimid jm. olulised varud.

Kriisiplaani koostamine

Sulbi piirkonna kriisiplaani koostamist vedas eest MTÜ Sulbi Maarahva Selts, konsultandiks oli Päästeameti Lõuna päästkeskuse ennetuspartner Kaisa Niilo. Kriisiplaani väljatöötamisse panustas 2023. a kevadel toimunud koolituspäeval 15 piirkonna elanikku.

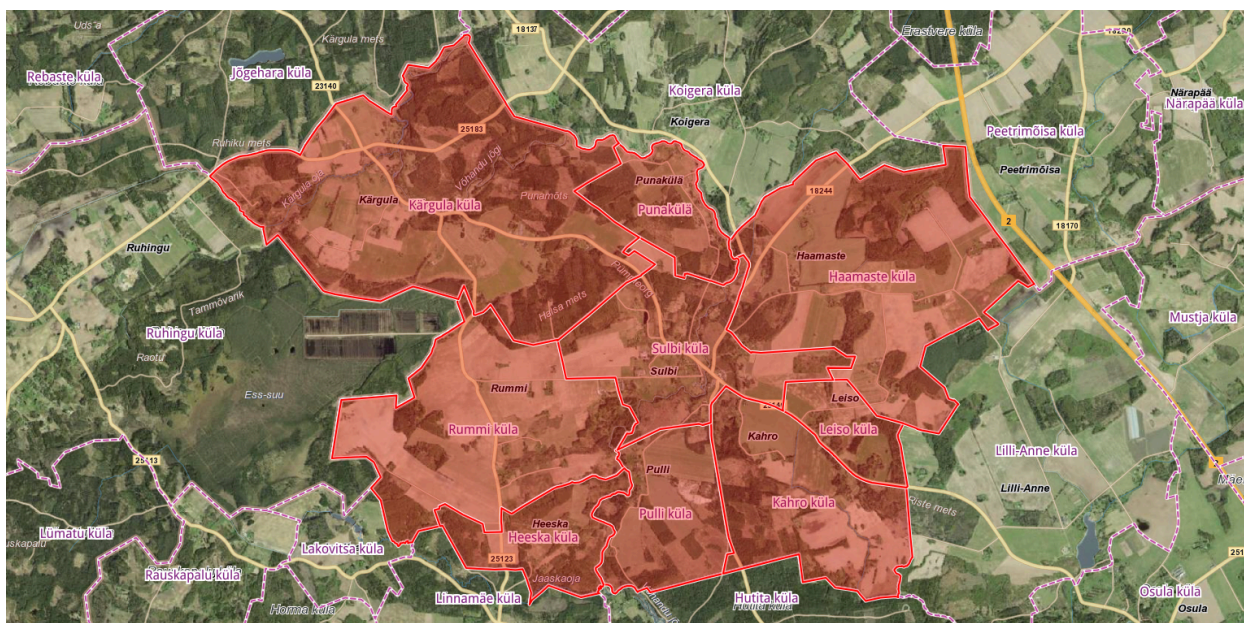
Päästeameti ennetuspartneri poolt viidi läbi hädaolukorraks valmistumise loeng, millele järgnesid rühmatööd kriisiplaani väljatöötamiseks. Külaseltsi eestvedajad koostasid rühmatööde tulemuste põhjal kriisiplaani dokumendi visandi. Selgitati välja piirkonna ohud ja eluliselt tähtsate teenuste katkemise mõjud ning mõeldi läbi, kuidas nendeks ühiselt paremini valmis olla. Samuti lepiti kokku kogukonna liikmete ohust teavitamise korraldus ja omavaheline infovahetus kriisiolukorras. Arutelude põhjal vormistati lõplik kriisiplaani dokument. Kodanikuühiskonna Sihtkapitali elanikkonnakaitse võimekuse arendamise taotlusvoorst taotleti toetust vajaliku inventari soetamiseks. Kriisiplaani põhjal koostatakse infovoldik, mis jagatakse kõigile Sulbi piirkonna majapidamistele.

Sulbi piirkonna kriisiplaan kinnitati MTÜ Sulbi Maarahva Selts laiendatud ülkoosolekul 10. märtsil 2024, millest võttis osa 35 inimest.

SULBI PIIRKONNA TUTVUSTUS

Sulbi piirkond asub Võru vallas ning sinna kuuluvad 9 küla: Kärgula (61 in), Punakülä (12 in), Haamaste (35 in), Rummi (21 in), Kahro (17 in), Pulli (9 in), Sulbi (72 in), Heeska (5 in), Leiso (5 in) (Joonis 1). Tegu on hajaasustuspiirkonnaga, tihedam asustus on ainult Sulbi külas. Piirkonnas on ajalooliselt tehtud kriiside ja hädaolukordadega toimetuleku tagamiseks koostööd. Huvitava faktina toome välja, et just siin loodi 1881. a Eesti esimesi tulekindlustusseltsse Kärgula Tulekindlustusselts.

Piirkonda läbib Pühajõgi (Võhandu jõe ülemjooks), millel paikneb kaks maantee-silda ning neli kergsilda. Piirkonnas asuvad suured metsamassiivid (Halsa mets ja Tinnipalu) vaheldumisi põllumaadega. Piirkonda läbib Sihva-Vidrike-Kärgula-Järvere maantee, mis ristub Kärgulas Kanepi-Antsla teega ning Sulbis Kurvitsa-Hutita teega. Sulbi külas Kooli kinnistul asub kohalik vabaajakeskus ja suurürituste korraldamiseks kasutatav laululava ning park. Sulbis ja Kärgulas asuvad ühisveevärgi pumbajaamad, mis varustavad puhta joogiveega suuremat hulka majapidamisi.



Joonis 1. Sulbi piirkonda kuuluvad külad

Lähimad kriisitanklad (autonoomse elektriitega tanklad) asuvad Võru linnas (Terminal Oil, Röpina mnt 11 ja Alexela, Kose tee 6). Lähim Päästeameti üksus asub Võrus, Röpina mnt 20A ja lähim erakorralise meditsiini osakond Lõuna-Eesti Haiglas, asukohaga Võru vald, Meegomäe küla.

SULBI PIIRKONNA VALMISOLEK KRIISIOLUKORRAKS

Üldised käitumisjuhised

Üldised ja kõigile vajalikud käitumisjuhised toimetulekuks erinevates kriisiolukordades on koondatud leheküljele www.olevalmis.ee ning mobiilirakendusse "Ole Valmis!". Laadi äpp kindlasti enda telefoni ning tutvu selle sisuga!

Võru valla kriisikomisjon

Kohaliku omavalitsuse vastutusel on kriisiolukorras kohaliku tee sõidetavuse tagamine, kaugküttega varustamine, ühisveevärgi ja -kanalisatsiooni toimimise tagamine. Väga tõsise ja ulatusliku kriisiolukorra puhul peame siiski olema valmis, et kohalik omavalitsus ei jõua kohe kõigi abivajajateni.

Sulbi piirkonna kriisigrupp

Sulbi piirkonna kriisiplaani koostamise käigus moodustatati 2024. a märtsis piirkonna kriisigrupp, millel on oluline roll piirkonna koostöö korraldamisel võimalikus kriisiolukorras. Kriisigruppi kuulub üks kontaktisik igast rohkem kui 10 elanikuga külast. Piirkonna kriisigrupi koosseis kinnitatati Sulbi Maarahva Seltsi laiendatud üldkoosolekul. Kriisigrupi liikmed valivad enda hulgast kriisigrupi esimehe.

Kriisigrupi eesmärk:

- Jagada oma küla(de) elanikele kriisiolukorras riigilt ja omavalitsuselt saadud tegevusjuhiseid ja infot.
- Hallata olemasolevaid kriisileevendusvahendeid, korraldada nende kasutamist.
- Esindada piirkonda riigi ja kohaliku omavalitsuse poolt korraldatud kriisiõppustel ja -nõupidamistel.

Sulbi piirkonna kriisigruppi kuuluvad:

Aivar Rosenberg - Sulbi küla
Toomas Saamo - Rummi küla, Heeska küla
Rain Epler - Kärgula küla
Vaido Ermel - Punakülä küla
Ivar Rosenberg - Kahro küla, Leiso küla
Mattias Loos - Haamaste küla
Erkki Täkker - Pulli küla

OHUD JA ELULISELT TÄHTSATE TEENUSTE KATKEMISE MÕJUD

Kui oled hädas ja ühtegi abistajat ei ole, helista Aivar Rosenbergile! Tel: 5055707

NB! Arvesta võimalusega, et kriisiolukorra tõttu ei saa kodust lahkuda, kaubad ei ole kauplusest, apteegist kättesaadavad ja muud eluliselt tähtsad teenused (elekter, veevarustus jmt) ei toimi.

Järgnevalt on kaardistatud Sulbi piirkonna elanikke suurema tõenäosusega ohustada võivad kriisiolukorrad, nende mõju perede igapäevaelule ning piirkonna valmisolek ja juhised tegutsemiseks.

Hädaolukord	Sündmuse tõenäosus	Sündmuse mõju	VALMISOLEK JA TEGEVUSJUHIS
Suuremad tormid	Väga suur	Murdunud puud, teed läbimatud, elanikud ei pääse poodi, apteeki. Kiirabi, päästjad, politsei ei pääse ligi. Hoonete purustused - katused pealt, purustatud aknad. Puud langevad autodele - mõni pere jääb liiklusvahendita. Elektrikatkestused. Andmeside ja telefoniühenduse katkemine.	Murdunud puude saagimiseks on valdavas osas majapidamistes mootorsaag ja üks inimene, kes appi tuleb. Suuremate tuulemurdude korral teavitatakse kriisigrupi liiget, kes kutsub kokku talgulised juurdepääsutee hädapäraseks puhastamiseks. Tavaolukorras vastutab kohalikele (valla) teedele kukkunud puude eemaldamise eest ning riigiteele kukkunud, elu ja vara ohustavat või mõlemat sõidusuunda sulgeva puu eemaldamise eest Päästeamet, muude riigiteele kukkunud puude puhul Maanteeamet. Elektrikatkestuse korral on võimalik kasutada külaseltsi generaatoreid. Kui elektrikatkestus on laialdane ja pikaajaline, otsustab Sulbi piirkonna kriisigrupp, kus täpsemalt on antud juhul mõistlik generaatorit kasutada. Telefoniühenduse ja andmeside katkemisel enam kui kaheks tunniks ja juhul, kui puuduvad ka juhised rahvusringhäälingus, edastatakse infot võimalusel raadiosaatjate kaudu või teavitatakse ükselt-üksele.

			<p>Isiklikud hädavajalikud varud - toit, jook, ravimid. Dünamo/patareidega raadio, laetud akupank.</p> <p>Mõttele läbi oma isiklik plaan tegutsemiseks ja täida brošüüri lõpus olev varude leht!</p>
Suured tuisud	Väga suur	<p>Lumevangi jäämine (omas kodus või tee peal).</p> <p>Piiratud nähtavuse tõttu liiklusõnnetused.</p> <p>Teelt väljasõidud.</p> <p>Teed on läbimatud, ei pääse poodi, apteeki. Ligi ei pääse päästjad, kiirabi, politsei.</p>	<p>Oma kodus lumevangi jäämisel aitavad isiklikud hädavajalikud varud – toit, jook, ravimid. Mõttele olukord läbi ja täida brošüüri lõpus varude leht! Eriolukorras, kui kiirabi ei pääse ligi, tuleb helistada piirkonna teid hooldavale saamehele või võtta ühendust piirkonna taluga, kus on olemas sahaga masinad (Piirkonna kriisigrupi liikmelt saab küsida kontakte).</p> <p>Tee peal lumevangi jäämisel on abiks, kui autos on labidas, enda soojas hoidmiseks termokile ja liiter joogivett. Autoapteegis hoia väikest varu oma kõige olulisemaid ravimeid.</p>
Erakordselt külm ilm (üle 5 päeva kestev pakane -32° C)	Suur	<p>Oht tervisele - külmumine (toas või õues).</p> <p>Ahjude ülekütmine ja sellest tulenev tulekahju oht.</p> <p>Kommunikatsiooniliinide katkemine.</p>	<p>Kui puud on otsas või mingil põhjusel ei jaks kütta, siis helista piirkonna kriisigrupi liikmele! Ära jää kannatama, sest hiljem on keerulisem aidata! Ülekütmise vältimiseks küta ahju kaks korda, aga mõõdukalt.</p> <p>Elektrikatkestuse korral on võimalik kasutada külaseltsi generaatoreid. Kui elektrikatkestus on laialdane ja pikaajaline, otsustab piirkonna kriisigrupp, kus täpsemalt on antud juhul mõistlik generaatorit kasutada.</p> <p>Tühjendada küttesüsteemid veest kõikjal, kus on veeküttesid.</p> <p>Telefoniühenduse ja andmeside katkemisel enam kui kaheks tunniks ja juhul, kui puuduvad ka juhised rahvusringhäälingu kaudu, edastatakse infot võimalusel raadiosaatjate kaudu või teavitatakse ükselt-uksele.</p> <p>Toimekeskus, kus igal hetkel on tagatud küte ja vesi, Roosu talu vabaajakeskus Sulbis.</p>
Erakordselt kuum ilm (üle 5 päeva kestev)	Keskmine	<p>Oht tervisele – ülekuumenemine, eriti eakad, südamehaiged, kõrge vererõhuga inimesed.</p> <p>Kommunikatsiooniliinide katkemine.</p>	<p>Kuumaga hoia aknad-uksed kinni, kardinaid ees! Jahuta ennast duši all või hoia niisket rätikut peas ja kaelal. Vajadusel mine mõneks ajaks keldrisse vm jahedasse ruumi.</p>

kuumus üle 32°) Suur äikeseoht. Põud.		Suureneb metsa- ja maastikupõlengute oht. Kaevude kuivamine, joogivee nappus.	Telefoniühenduse ja andmeside katkemisel enam kui kaheks tunniks ja juhul, kui puuduvad ka juhised rahvusringhäälingu kaudu, edastatakse infot võimalusel raadiosaatjate kaudu või teavitatakse ükselt-uksele. Kaevude kuivamisel abistab joogiveega lähim naaber, kellel on piisavalt vett. Pesuvee saamine lahendatakse vastavalt majapidamise asukohale.
Tuumaõnnetus	Kui naaberriiki des juhtub	Oht tervisele – õhusaaste, väljas viibimine on ohtlik, ventilatsioonisüsteemid võivad saastet siseruumidesse transportida. Ohtlik hingamisteedele, nahale. Taimed, avatud kaevud võivad saastuda.	Õhusaaste puhul on kasu koju varutud kaitsevahenditest, mis takistavad saaste levimist siseruumidesse, kaitsevad hingamisteid ja nahka. Lülita välja ventilatsioonisüsteem! Mõttele läbi ja täida brošüüri lõpus isiklike varude leht (kaitsevahendite osa)! Jälgi riigi kriisikorraldajate korraldusi ja käitu vastavalt. Kiirgusohu puhul - tee selgeks, milline ruum sinu keldris või maa-alusel korrusel on varjumiseks sobiv (soovitavalt akendeta siseruum). Ühist varjumiskohta piirkonnas ei ole.
Plahvatus või varing	Väga väike	Plahvatuskoha läheduses klaasikillud, varisemisoht, elektriliinide katkemise ja maa peale langemise oht. Kaasneda võib tulekahju, ohtlik suits. Jõekallas või karjäärikalvad võivad variseda ka Nursipalu õppuste müra ja vibratsiooni tõttu.	Klaasikildudega haavatutele ja põletuse saanutele antakse esmaabi kohalike elanike koduste esmaabivahenditega. Maale langenud elektriliinide korral hoida liinidest eemale ja helistada elektririkete numbrile 1343. Võimalusel lülita elekter välja. Kui oled sattunud mahakukkunud elektriliini lähedusse, eemaldu ohutult vähemalt 8 meetri kaugusele. Varingu alla jäämisel püüa endast teistele märku anda. Kui pääsed vabaks, teavita päästjaid koheselt ka teistest ohvritest. Esmast abi saab kodustest meditsiinivarudest.
Ulatuslik keskkonna-reostus	Väike	Pühajõe vesi reostub, oht ujumisel, vee joomisel (sh loomadele).	Jälgida riigi kriisikorraldajate korraldusi ja vastavalt käituda. Vältida ujumist, jõeveega loomade jootmist.
Suur õnnetus maanteel	Väike	Ulatuslik keskkonnareostus. Tuleoht. Palju kannatanuid korraga.	Esmast abi saab kodustest meditsiinivarudest. Päästeameti, keskkonnaameti teavitamine.

Suur lennuõnnetus	Ebatõenäoline, mujal toimuva kaudne mõju.	Politsei, pääste ja kiirabi ressursid on viidud kriisikoldesse ja külaelanikele ei suudeta kiiresti abi osutada. Kui lennuk kukub külasse, on olukord sarnane plahvatusega – põleng, haavatud.	Kui kiirabi ei suuda kiirelt reageerida, aitavad külaelanikud kannatanuid, kasutades koduseid esmaabivahendeid.
Küber-rünnakud	Keskmine (kuid ohu realiseerumisel on mõju väga suur!)	Võib kaasa tuua järgneva: -Elektroonilise isikutuvastuse ja digiallkirjastamise teenuse katkemine. -Riigi toimimiseks oluliste andmete tervikluse rikkumine. -Ulatuslikud elektrikatkestused -Andmesideteenuse katkestused	Elektrikatkestuse korral on võimalik kasutada külaseltsi generaatoreid. Kui elektrikatkestus on laialdane ja pikaajaline, otsustab piirkonna kriisigrupp, kus täpsemalt on antud juhul mõistlik generaatorit kasutada. Telefoniühenduse ja andmeside katkemisel enam kui kaheks tunniks ja juhul, kui puuduvad ka juhised rahvusringhäälingu kaudu, edastatakse infot võimalusel raadiosaatjate kaudu või teavitatakse ükselt-uksele. Isiklikud hädavajalikud varud – toit, jook, ravimid, sularaha. Mõttele läbi ja täida brošüüri lõpus varude leht!
Äkkrünnak avalikus kohas	Väike (kuid võimalik rahvarohke ürituse korral)	Paanika, tormamine ohust eemale, jalge alla jäämine. Tormamine politsei suunas (võidakse arvata, et oled ründaja). Haavatud, abivajajad.	Täida politsei käsk! Politseinikke nähes ära torma nende suunas, hoia käed üleval ja peopesad nähtaval. Arvesta, et kõiki inimesi käsitletakse potentsiaalse ohuna. Seltsi poolt korraldatud avalikel üritustel on määratud turvalisuse eest vastutav isik, kelle poole koheselt pöörduda. VÄLJAS <ul style="list-style-type: none"> · Liigu kiiresti ja varjatult kaitset pakkuvasse kohta ning eemale ründaja vaateväljast. · Kui näed ohutut teed, eemaldu selle kaudu. · Väldi põgenevat rahvamassi ja vali võimaluse korral teine liikumissuund. · Eemaldu ohust võimalikult kaugele. · Ära tekita põgenemisel kahju teistele inimestele. · Võimalusel hoiata ja abista teisi, ennast ohtu seadmata.

			<p>SISERUUMIS</p> <ul style="list-style-type: none"> · Hoonest väljumiseks kasuta treppe, tagavaraväljapääsu või esimese korruse aknaid. · Kui põgenemine võib panna sind suuremasse ohtu (näiteks ainsad väljumisteed on ründaja kontrolli all või sa ei leia ohutut põgenemisteed), jää paigale ning varju mõnda ruumi või esmast kaitset pakkuva mööblieseme või seinaga taha. · Kui leiad peidupaiga ruumis, lukusta uks ja liiguta ruumis asuv sisustus ukse ette. · Kustuta ruumis kõik tuled, hoia eemale ustest ja akendest. · Seadista mobiiltelefon hääletuks ja lülita välja ka vibreerimisfunktsioon. · Ära paljasta oma asukohta ning ära välju enne, kui oht on möödas ja oled saanud politseilt vastavad juhised. · Kui oled vahetust ohust eemal, helista hädaabinumbrile 112 ning teavita toimunust ja oma asukohast.
Massi- rahutused	Kohalik: ebatõenäo- line. Mujal toimuva kaudne mõju	Politsei, pääste ja kiirabi ressursid on viidud kriisikoldesse ja piirkonna elanikele ei suudeta kiiresti abi osutada.	Hoida kodus piisav varu esmaseid meditsiinivahendeid.
Sõjaline konflikt	Tõenäosus väike. Risk: oleme piiriläheda ne ala	Igal Eesti kodanikul on õigus osutada põhiseadusliku korra vägivaldsele muutmisele omaalgatuslikku vastupanu. Elutähtsate teenuste katkemine.	Jälgi ametivõimude suuniseid. Kuula usaldusväärseid uudiseid. Suurendame kiiresti varusid, valmistume elutähtsate teenuste katkemiseks. Valmistume varjumiseks ja evakueerumiseks. Hoidu Eesti vägede liikumise kohta info reetmisest nt piltide jagamisega sotsiaalmeedias.

<p>Epideemia või massiline mürgistus (sala-alkohol, illegaalsed ravimid, narkootikumid)</p>	<p>Keskmine/ suur</p>	<p>Suur hulk haigeid/kannatanuid korraga. Kui allikas on kohalik ja ainult külarahvas haigestub, siis saab meditsiinisüsteemist abi. Kui massiline haigestumine toimub suurlinnades, siis tekib meditsiinisüsteemi ülekoormatus. Kui toit on nakkusallikaks, tekib paanika kvaliteetse toidu hankimisel.</p>	<p>Jälgime ametivõimude juhiseid. Kui nakkusallikaks on sissetoodud toit, tuleb võimalikult palju tarbida oma tooraineid. Hoida kodus piisav varu esmaabivahendeid.</p>
<p>Loomataud</p>	<p>Keskmine</p>	<p>Loomade massiline suremine. Teatud sorti lihaga varustamine väheneb, võib tekkida tõsiseid varustushäireid. Võimalik inimestele ülekandumise oht (nt linnugripp) – vr epideemia</p>	<p>Jälgime ametivõimude juhiseid. Vältime haiguskoldes käimist. Hoida koduloomad kinnistes ruumides ohu möödumiseni. Vajadusel pöördu kohaliku loomakliiniku poole või helista loomaarsti nõuandeliinile.</p>
<p>Massiline põgenike/ evakueeritute sisseränne</p>	<p>Väike tõenäosus, kuid sündmuse toimumisel mõju suur</p>	<p>Sisseränne kagupiiril koormab eelkõige Kagu-Eesti politsei- ja tervishoiuasutusi, võidakse paigutada inimesi lähedalasuvatesse tühjadesse korterelamutesse, koolidesse, kultuurimajadesse jmt.</p>	<p>Jälgime ametivõimude juhiseid. Vajadusel arutame küla koosolekul olukorda.</p>

KOMMUNIKATSIOON KRIISIOLUKORRAS

Kommunikatsioon kriisiolukorras riigi tasandil

Riigi tasandil toimub kriisikommunikatsioon hädaolukorra vahetu ohu korral ja hädaolukorra ajal ning selle eesmärk on teavitada avalikkust olukorra lahendamise käigust ja anda elanikele ja asutustele juhiseid olukorras käitumiseks.

Võru valla kommunikatsioon elanikega kriisiolukorras

Võru vallavalitsuse kodulehel on leitavad käitumisjuhised kriisiolukordadeks, olulised telefoninumbriid kriiside korral, päästekomandode kaart, koroonaviirusega seotud info ning teised olulised kontaktid kriiside korral. 2024. a. jaanuari seisuga ei ole avalikult kättesaadavad valla hädaolukordades tegutsemise plaanid, elutähtsa teenuse katkestusest põhjustatud hädaolukorra tagajärgede leevendamise plaanid ega riskikommunikatsiooni kava.

Võru valla kriisikomisjoni koosseis 2024. aasta seisuga:

Võru valla kriisikomisjoni esimees on vallavanem Kalmer Puusepp.

- Kalmer Puusepp (vallavanem) +372 503470970
- Juris Juhansoo (abivallavanem majandusalal) +372 5262886
- Piret Otsatalu (abivallavanem haridus-, kultuuri- ja sotsiaalalal) + 372 5203908
- Angela Järvpõld (sotsiaalosakonna juhataja) + 372 5308110
- Peep Kimmel (teedespetsialist) +372 5290640
- Aivi Jääger (majandusspetsialist) +372 57450366
- Triinu Jürisaar (planeeringuspetsialist) +372 56965750

Võru valla kriisikomisjoni põhimäärust saab lugeda siit:

<https://www.riigiteataja.ee/akt/410102018022>

Sulbi piirkonna elanike omavaheline kommunikatsioon kriisiolukorras

Sotsiaalmeediasse Facebook on loodud avalik grupp "Sulbi küla," kuhu on kutsutud võimalikult palju kogukonnaliikmeid. Grupi eesmärgiks on jagada operatiivset infot, sealhulgas kriisiolukordade infot, nagu näiteks teele langenud puude ja elektriliinide kohta.

Kriisigrupil on olemas piirkonna majapidamiste kontaktid (telefon ja e-posti aadress), kes on oma kontaktid kriisigrupile andnud. Kontakte kasutatakse ainult kriisiolukordade lahendamiseks.

Kõik piirkonna elanikud teavad piirkonna kriisigrupi esimehe elukohta, telefoni ja e-posti aadressi ning teiste kriisigrupi liikmete kontakte ning saavad kriisiolukorras info saamiseks nende poole pöörduda.

Sulbi piirkonna kogunemiskoht on Roosu talu vabaajakeskus (endine Sulbi koolimaja).

Kogunemiskoht

Sulbi piirkonnas on kogunemiskohaks Roosu talu vabaajakeskus (endine Sulbi koolimaja). Kogunetakse juhul, kui selleks antakse riigi või kohaliku omavalitsuse poolt korraldus, või juhul, kui info kriisist on teada, kuid raadio, TV, internet või muud info saamise allikad ei tööta.

Infovahetus, kui side ei tööta

Kui sideteenused ei tööta, kasutatakse olukorrale vastavalt kas sõnumite edastamist raadiosaatjate kaudu või ükselt-uksele teavitamist. Infot saab kriisigrupi liikmete elukohast. Sealt viiakse info edasi kõigisse vastava sõlmpunkti piirkonda jäävatesse majapidamistesse.

Info vahetamiseks inimestega väljaspool küla kasutatakse vastastikusel kokkuleppel neid üle-eestilisi võrgustikke, kellel on oma tegevuse iseloomu tõttu olemas suurema tööraadiusega raadiosaatjad (Kaitseliit, jahimeeste seltsid).

EVAKUATSIOON

Evakuatsioon on inimeste elu ja tervise kaitseks nende ohtlikust kohast turvalisemasse paika suunamine või ümberpaigutamine (<https://www.olevalmis.ee/et/juhis/evakuatsioon>).

- Järgi evakuatsiooni läbi viivate ametkondade juhiseid ohtlikust piirkonnast lahkumiseks ning evakuatsioonikohtadesse jõudmiseks. Nende suunised põhinevad reaalse ohu hinnangul.
- Võta kaasa esmavajalikud asjad:
 - eelnevalt pakitud evakuatsioonikott.
 - Pereliikmete dokumendid, pangakaart, sularaha, mobiiltelefon koos laadijaga;
 - pikaajalise ehk üle 12 tunni kestva evakuatsiooni korral magamisasjad, lisariided ja toit kuni kolmeks päevaks.
- Suundu kokkulepitud evakuatsioonikohta.

Sulbi piirkonna evakuatsioonikoht on
ROOSU TALU VABAAJAKESKUS
(endine Sulbi koolimaja)

NB! Evakuatsiooni korral pole piisavalt aega
pakkida kõiki vajalikke asju kodust eemal
viibimiseks.
Esmatähtsad vahendid tuleb eelnevalt läbi
mõelda ja varuda.

Evakuatsioonikoti soovituslik sisu:

- Toit ja joogivesi – hästi säiliv ja valmistamist mittevajav toit (konservid, kuivikud, pähklid, maiustused jmt) ning vesi vähemalt üheks ööpäevaks
- Suu- ja kehahügieeni tarbed
- Esmaabivahendid ja ravimid
- Taskulamp ja varupatareid
- Kaasaskantav raadio, varupatareid, akupank või muu laadimisseade
- Magamiskott või tekk, suur kilekott, termokile vmt. kaitseks ilmastiku eest
- Muud olulised vahendid (taskunuga, konserviavaja, tikud, toidunõud, söögiriistad jne)

ÕHUREOSTUSE KORRAL TEGUTSEMINE

Kontrolli üle avad, mille kaudu toimub õhuvahetus väliskeskkonnaga – ukсед, aknad, (sh akende mikrotuulutusavad), ventilatsiooniavad, korstnad. Hinda, kas neid saab õhutihedalt sulgeda. Kui see on võimalik, ei vaja nad õhusaaste korral täiendavat tihendamist.

Varu koju vahendid avade õhukindlaks sulgemiseks:

- piisavalt lai kleeplint, et katta õhuvahesid ja kinnitada kilet;
- kile (näiteks prügikotid), millega saab kleeplindi abil ventilatsiooniavad sulgeda;
- tihendid ustele ja akendele;
- riie, millega saab kinni toppida suuremad avad ning uksealused (rätikud, linad vmt);

Radioaktiivse saaste korral võid saada ametlike juhiseid keldrisse varjumiseks. Tee selgeks, kas sinu keldris või maa-alusel korrusel on varjumiseks sobiv, soovitatavalt akendeta siseruum.

TEGEVUSPLAAN VALMISOLEKU EDASISEKS PARANDAMISEKS

PIIRKONNAS ON JUBA OLEMAS:

- Elektrigeneraatorid 2 tk (koos bensiinikanistritega, 2 x 20 l)
- Akujaam 1 tk
- Lumesahaga traktorid mitmes talus
- Tõstukid 2 tk (langenud puude eemaldamiseks)
- Mootorsaed valdavas osas majapidamistest
- Tuletõrje veevõtukoht - Sulbi küla ja Kärgula küla maanteeesillal
- Tulekustutid - majapidamistes
- Esmaabivahendid - majapidamistes
- Dünamoga raadio/akupank - enamikus majapidamistes
- Kriisi korral kasutatav diiselkütuse tankla Sulbis

SULBI PIIRKOND VAJAB VALMISOLEKU PARANDAMISEKS:

- Koostada infovoldik kõigile piirkonna majapidamistele jagamiseks, kus on kirjeldatud tähtsamad käitumisjuhised ja kontaktid kriisiolukordadega toimetulekuks.
- Kriisigrupi liikmetele raadiosaatjad, mille abil saab suhelda andmeside ja telefonilevi katkestuse korral.
- Meditsiinivarud (kaelatoed, sidemed jm vahendid, mis ei aegu ja ei vaja väljavahetamist).

Sulbi piirkonna kogunemiskoht kriisi korral on Roosu talu vabaajakeskus (endine Sulbi koolimaja)

Kui oled hädas ja ühtegi abistajat ei ole, helista Aivar Rosenbergile 5055707!

NB! Pikaajalise elektrikatkestuse tõttu võivad olla suletud kauplused, apteegid ja tanklad. Kiirabi ja päästjate teenuse kättesaadavus suure kriisi korral on piiratud ja aeglasem. Seega on vajalikud esmaabivahendid, ravimid jm. olulised varud.

LISA 1. Meelespea

Laadi oma telefoni "Ole valmis!" mobiilirakendus!
Kui sa ei kasuta nutitelefoni, leiad info brošüürist "Ole valmis!"



Oma pere ja sõpradega aruta läbi:

Mis hetkel ja kuidas abi kutsuda?

Millistes olukordades on kindlasti vaja kodust lahkuda ning millistes olukordades tuleb jääda siseruumidesse?

Kuhu te saate ohu korral ajutiselt minna ja kes on kriisi ajal sinu juurde tulemas (naabrid, sõbrad, sugulased)? Kui palju neid võib kokku tulla? Kas siis süüa jätkub? Kuidas nendega ühendust saate, kui side on maas? Kas on linnas olijatega kokkusaamise koht vmt kokku lepitud?

Mis on olulisemad vahendid, mida kriisiolukorras võib vaja minna (nt. mida tuleks kodust lahkudes võtta kaasa või millised peaksid olema kodused varud.)?

Kuidas oma koduloomade eest erinevates kriisiolukordades hoolitseda?

Kuidas saad eemal olevate pereliikmetega ühendust? Kas on kokkusaamise koht äkilise ohu puhuks?

Kuidas planeerida ja hoiustada varusid?

Mõtle läbi, kuidas planeerid, uuendad ja hoiustad kriisivarusid. Soovitatakse varuda vähemalt ühe nädala varud.

Millised varud/vahendid peaksid olema igas majapidamises olemas:

- Vesi
- Toit
- Toit lemmikloomale
- Retseptiravimid (kui kauaks varu jätkub?)
- Ravimid palaviku, allergia, mürgistuse, kõhuhäda vastu
- Hügieenitarbed
- Mask hingamisteede kaitseks
- Valgusallikad
- Raadio (aku, patareide, dünamoga)
- Akupank elektroonika laadimiseks
- Tööriistad jmt
- Sularaha
- Kütus autole, muudele masinatele ja seadmetele

LISA 2. Isiklike varude leht

Isiklike varude leht		
Vajalikud esemed ja vahendid		Olemas
Joogivesi	2 liitrit inimese kohta ööpäevas, lisaks 1 liiter inimese kohta ööpäevas toidu valmistamiseks	
Toit (pool varudest ei vaja valmistamist)	1. konservid	
	2. pakisupid	
	3. kuivikud	
	4. pähklid, kuivatatud puuviljad	
	5. küpsised, maiustused, müslibatoonid, vesi	
Esmaabivahendid	1. esmaabivahendite komplekt	
	2. retseptiravimid	
	3. valuvaigistid	
	4. palavikualandajad	
	5. allergiavastased ravimid	
	6. seedehäirete ravimid	
	7. põletusvastane vahend	
	8. külmetusvastased ravimid	
Hügieenitarbed	1. seep	
	2. desinfitseerimisvahend	
	3. tualettpaber	

	4. pabersalvrätid	
	5. niisked salvrätid	
Valgusallikad	1. taskulamp ja varupatareid / päiksepatarei või dünamoga töötav taskulamp	
	2. patareitoitel lamp või latern ja varupatareid	
	3. petrooleumilamp koos lambiõliga	
	4. tormilatern	
	5. küünlad	
	6. tikud	
	7. tulepulk vmt	
Söögiriistad	1. ühekordsed toidunõud	
	2. konserviavaja/pudeliavaja	
Tööriistad, abi- ja kaitsevahendid	1. nuga	
	2. käärid	
	3. kleeplint (et katta õhuvahesid ja kinnitada kilet)	
	4. kile (näiteks prügikotid), millega saab ventilatsiooniavad sulgeda	
	5. tihendid ustele ja akendele	
	6. riie, millega saab kinni toppida suuremad avad ning uksealused (rätikud, linad vmt)	

Muu vajalik	1. sularaha pere vajaduste katmiseks ühe nädala jooksul mask hingamisteede kaitseks (näiteks tolmu mask)	
	2. tulekustuti ja tuletekk	
	3. autokütus	
	4. lemmikloomatoit	
	5. termokile	
	6. Küttematerjal (vedelkütus, gaas, küttepuid vmt)	
	7. Patareitoitel raadio ja patareid mitmeks kasutuskorraks / päiksepatarei või dünamoga raadio	
	8. Akupank mobiilsete seadmete laadimiseks	

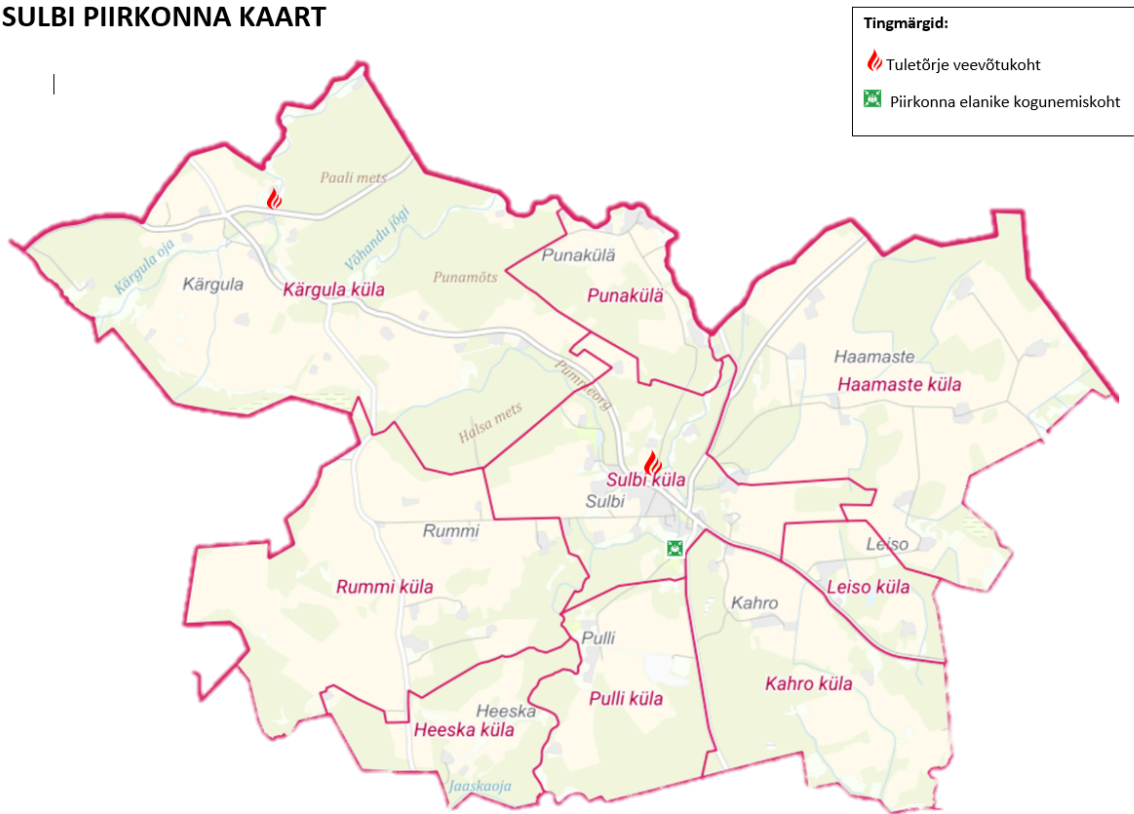
LISA 3. Abi- ja infonumbrid

112	Hädaabi number
1220	Perearsti nõuandetelefon (tervisprobleemid, mis vajavad nõustamist või täiendava abivajaduse otsustamist)
1313	Keskkonnainspeksiooni valvetelefon (teated keskkonnareostuste ja keskkonnaalaste õigusrikkumiste kohta)
1343	Elektrilevi rikketelefon (info elektrikatkestuste kohta)
1510	Maanteeinfo number (liikluspiirangud, teetööd, teeolud, teele kukkunud puud)
1524	Päästeinfotelefon (nõuanded kodu turvalisuse kohta ning teadaanded ohtlikust ehitisest või katmata kaevudest)
16 662	Mürgistusteabekeskuse infoliin (mürgistustega seotud info ja nõuanded)
612 3000	Politsei infonumber (liiklusohhtlikud olukorrad, teisaldatud sõidukid, politsei teenused)
50347 0970	Võru valla kriisikomisjoni esimees, Kalmer Puusepp (vallavanem)
5055707	Roosu talu peremees Aivar Rosenberg

Minu olulised telefoninumbriid ja aadressid

LISA 4. Sulbi piirkonna kaart

SULBI PIIRKONNA KAART



LISA 5. Generaatorite kasutamise kord

Sulbi piirkonna generaatorite kasutamise kord

1. Käesolev kord reguleerib MTÜ Sulbi Maarahva Seltsi poolt soetatud generaatorite (2 tk), kütusekanistrite (2 tk) ja akujaama (1 tk) kasutamist. Vahendite soetamist rahastas SA Kodanikuühiskonna Sihtkapitali elanikkonnakaitse võimekuse arendamise 2023. a. taotlusvoorust projekti "Sulbi piirkonna külade elektri varustuskindluse tagamine" raames.
2. Soetatud vahendite eesmärk on tagada elektrivarustuskindlus ja toetada elutähtsate teenuste toimepidevust Sulbi piirkonna külades (Rummi, Kärgula, Punakülä, Haamaste, Leiso, Kahro, Pulli, Sulbi ja Heeska).
 - 2.1 Eelisjärjekorras kasutatakse soetatud vahendeid elektrikatkestuse korral ühisveevärgi pumbajaamade töö tagamiseks Kärgula ja Sulbi külades. Kui vahendite vajajaid on samaaegselt mitu, otsustab vahendite kasutusse andmise järjekorra piirkonna kriisigrupp.
 - 2.2 Vahendid on ette nähtud kodumajapidamiste tarbeks, mitte ettevõtete töös hoidmiseks.
3. Generaatorid annab kasutusse Sulbi piirkonna kriisigrupp, mis valitakse Sulbi Maarahva Seltsi laiendatud koosolekul 10.03.2024. Rendile andmisest keeldumine tuleb kooskõlastada MTÜ Sulbi Maarahva Seltsi juhatusega.
4. Enne vahendite kasutusse andmist viiakse kasutajale läbi lühike instrueerimine ja kasutamise tingimuste tutvustamine. Kasutamisel tekkivate võimalike õnnetusjuhtumite ja kahjude eest vastutab kasutaja.
5. Kasutaja on kohustatud koheselt informeerima Sulbi piirkonna kriisigruppi vahendite kasutamisega seoses tekkinud kahjudest ja muudest õnnetusjuhtumitest.